

NL

VERTALING VAN DE
OORSPRONKELIJKE
GEBRUIKSAANWIJZING
BOVENFREES



Inhoudsopgave

Aanwijzingen bij de gebruikshandleiding 2

Veiligheid 3

Informatie over het apparaat 6

Transport en opslag 9

In gebruik nemen..... 10

Bediening 14

Defecten en storingen 18

Onderhoud 18









Recycling 19

Conformiteitsverklaring 19

Aanwijzingen bij de gebruikshandleiding

Symbolen

-  **Waarschuwing voor elektrische spanning**
Dit symbool wijst op gevaren voor het leven en de gezondheid van personen door elektrische spanning.
-  **Waarschuwing voor explosieve stoffen**
Dit symbool wijst op gevaren voor het leven en de gezondheid van personen door explosiegevaarlijke stoffen.
-  **Waarschuwing voor hete oppervlakken**
Dit symbool wijst op gevaren voor het leven en de gezondheid van personen door hete oppervlakken.
-  **Waarschuwing voor puntig voorwerp**
Dit symbool wijst op gevaren voor het leven en de gezondheid van personen door puntige voorwerpen.
-  **Waarschuwing voor handletsel**
Dit symbool wijst op gevaren voor de gezondheid van personen door handletsel.
-  **Waarschuwing**
Dit signaalwoord wijst op een gevaar met een middelmatige risicograad, dat indien niet vermeden de dood of zwaar letsel tot gevolg kan hebben.

-  **Voorzichtig**
Dit signaalwoord wijst op een gevaar met een lage risicograad, dat indien niet vermeden gering of matig letsel tot gevolg kan hebben.
- Let op**
Het signaalwoord wijst op belangrijke informatie (bijv. op materiële schade), maar niet op gevaren.
-  **Info**
Aanwijzingen met dit symbool helpen u bij het snel en veilig uitvoeren van uw werkzaamheden.
-  **Handleiding opvolgen**
Aanwijzingen met dit symbool wijzen u erop dat de gebruiksaanwijzing moet worden opgevolgd.
-  **Gehoorbescherming dragen**
Aanwijzingen met dit symbool wijzen u erop dat de gehoorbescherming moet worden gebruikt.
-  **Veiligheidsbril dragen**
Aanwijzingen met dit symbool wijzen u erop dat de oogbescherming moet worden gebruikt.
-  **Veiligheidsmasker dragen**
Aanwijzingen met dit symbool wijzen u erop dat een beschermmasker moet worden gebruikt.
-  **Beschermende kleding dragen**
Aanwijzingen met dit symbool wijzen u erop dat beschermende kleding moet worden gedragen.
-  **Beschermende handschoenen dragen**
Aanwijzingen met dit symbool wijzen u erop dat veiligheidshandschoenen moeten worden gedragen.

De actuele versie van de gebruiksaanwijzing kunt u downloaden via de volgende link:



PRTS 10-1200



<https://hub.trotec.com/?id=46397>

Veiligheid

Algemene veiligheidsaanwijzingen voor elektrische gereedschappen



Waarschuwing

Lees alle veiligheidsinstructies, aanwijzingen, illustraties en technische gegevens van dit elektrisch gereedschap.

Het niet opvolgen van de onderstaande aanwijzingen kan een elektrische schok, brand en/of zwaar letsel veroorzaken.

Bewaar alle veiligheidsinstructies en aanwijzingen voor later gebruik.



Waarschuwing

Dit apparaat mag niet door kinderen en personen onder 16 jaar worden gebruikt.

Kinderen mogen niet met het apparaat spelen. Reiniging en gebruikersonderhoud mogen niet door kinderen en personen onder 16 jaar worden uitgevoerd.

Het in de veiligheidsinstructies gebruikte begrip "*Elektrisch gereedschap*", heeft betrekking op via het spanningsnet gevoed elektrisch gereedschap (met netsnoer) of op accugevoed elektrisch gereedschap (zonder netsnoer).



Algemene veiligheidsinstructies voor elektrisch gereedschap – Veiligheid op de werkplek

- **Houd uw werkomgeving schoon en goed verlicht.** Rommelige of slecht verlichte werkomgevingen kunnen leiden tot ongevallen.
- **Werk met het elektrisch gereedschap niet in zones met explosiegevaar, waar zich brandbare vloeistoffen, gassen of stoffen bevinden.** Elektrisch gereedschap veroorzaakt vonken, waardoor stof of dampen kunnen ontsteken.
- **Houd kinderen en andere personen uit de buurt tijdens het gebruik van het elektrisch gereedschap.** Bij afleiding kunt u de controle over het elektrisch gereedschap verliezen.



Algemene veiligheidsinstructies voor elektrisch gereedschap – Elektrische veiligheid

- **De aansluitstekker van het elektrisch gereedschap moet passen in de contactdoos. De stekker mag op geen enkele wijze worden gewijzigd. Gebruik geen adapterstekker in combinatie met elektrisch gereedschap met randaarde.** Ongewijzigde stekkers en geschikte contactdozen verminderen het risico op een elektrische schok.

- **Vermijd lichamelijk contact met gearde oppervlakken, zoals buizen, verwarmingen, fornuizen en koelkasten.** Er is een verhoogd risico door een elektrische schok als uw lichaam geard is.
- **Houd elektrisch gereedschap uit de buurt van regen of nattigheid.** Het binnendringen van water in elektrisch gereedschap verhoogt de kans op een elektrische schok.
- **Gebruik de kabel niet verkeerd, voor het dragen of ophangen van het elektrisch gereedschap of om de stekker uit de contactdoos te trekken. Houd de aansluitkabel uit de buurt van hitte, olie, scherpe randen of bewegende onderdelen.** Beschadigde of verwarde aansluitkabels verhogen het risico op een elektrische schok.
- **Werk u met een elektrisch gereedschap in de buitenlucht, gebruik dan alleen verlengkabels die ook geschikt zijn voor gebruik buiten.** Het gebruik van een voor gebruik buiten geschikte verlengkabel vermindert het risico op een elektrische schok.
- **Is het gebruik van het elektrisch gereedschap in een vochtige omgeving onvermijdbaar, gebruik dan een aardlekschakelaar.** Het gebruik van een aardlekschakelaar vermindert het risico op een elektrische schok.



Algemene veiligheidsinstructies voor elektrisch gereedschap – veiligheid van personen

- **Wees voorzichtig, let goed op wat u doet en werk verstandig met een elektrisch gereedschap. Gebruik geen elektrisch gereedschap als u moe bent of onder invloed bent van drugs, alcohol of medicijnen.** Een moment van onoplettendheid bij het gebruik van het elektrisch gereedschap kan leiden tot ernstig letsel.
- **Draag persoonlijke beschermingsuitrusting en altijd een veiligheidsbril.** Het dragen van persoonlijke beschermingsuitrusting, zoals stofmasker, slipvaste veiligheidsschoenen, veiligheidshelm of gehoorbescherming, afhankelijk van type en gebruik van het elektrisch gereedschap, vermindert het risico op letsel.
- **Voorkom onbedoeld in gebruik nemen. Zorg dat het elektrisch gereedschap is uitgeschakeld, voordat u het op de stroomvoorziening en / of accu aansluit, het oppakt of draagt.** Heeft u bij het dragen van het elektrisch gereedschap uw vinger op de schakelaar of sluit u ingeschakeld elektrisch gereedschap aan op de stroomvoorziening, dan kunnen er ongelukken ontstaan.
- **Verwijder instelgereedschappen of moersleutels voordat u het elektrisch gereedschap inschakelt.** Als gereedschap of een sleutel zich in een draaiend onderdeel van het elektrisch gereedschap bevindt, kan dit tot letsel leiden.

- **Vermijd een abnormale lichaamshouding. Zorg altijd voor een stabiele stand en houd altijd uw evenwicht.** Hierdoor kunt u het elektrisch gereedschap bij onverwachte situaties beter onder controle houden.
- **Draag geschikte kleding. Draag geen wijde kleding of sierraden. Houd haren en kleding uit de buurt van bewegende onderdelen.** Losse kleding, sieraden of lang haar kunnen worden gegrepen door bewegende onderdelen.
- **Voorkom schijnveiligheid en negeer de veiligheidsregels voor elektrische gereedschappen nooit, ook niet als u door routinematig gebruik vertrouwd bent met het elektrisch gereedschap.** Achtelooos handelen kan in een fractie van een seconde leiden tot ernstig letsel.



Algemene veiligheidsinstructies voor elektrisch gereedschap – Gebruik en behandeling van het elektrisch gereedschap

- **Overbelast het elektrisch gereedschap niet. Gebruik het juiste elektrisch gereedschap voor uw werkzaamheden.** Met het juiste elektrisch gereedschap werkt u beter en veiliger binnen het opgegeven prestatiebereik.
- **Gebruik geen elektrisch gereedschap waarvan de schakelaar defect is.** Elektrisch gereedschap dat niet kan worden in- of uitgeschakeld, is gevaarlijk en moet worden gerepareerd.
- **Haal de stekker uit de contactdoos en / of verwijder een verwijderbare accu, voordat u instellingen uitvoert aan het apparaat, inzetstukken wisselt of het elektrisch gereedschap weglegt.** Deze voorzorgsmaatregel voorkomt het onbedoeld starten van het elektrisch gereedschap.
- **Bewaar ongebruikt elektrisch gereedschap buiten het bereik van kinderen. Laat het elektrisch gereedschap niet gebruiken door personen die hier niet vertrouwd mee zijn of deze aanwijzingen niet hebben gelezen.** Elektrisch gereedschap is gevaarlijk als het wordt gebruikt door onervaren personen.
- **Verzorg elektrisch gereedschap en inzetstukken zorgvuldig. Controleer of bewegende onderdelen probleemloos werken en niet klemmen of onderdelen zijn gebroken of zo beschadigd, dat de werking van het elektrisch gereedschap nadelig wordt beïnvloed. Laat beschadigde onderdelen vóór gebruik van het elektrisch gereedschap repareren.** Veel ongelukken worden veroorzaakt door slecht onderhouden elektrisch gereedschap.

- **Houd snijgereedschappen scherp en schoon.** Zorgvuldig verzorgde snijgereedschappen met scherpe snijkanten, raken minder snel bekneld en zijn eenvoudiger te hanteren.
- **Gebruik elektrisch gereedschap, inzetstukken, hulpgereedschappen etc. volgens deze aanwijzingen. Houd hierbij rekening met de werkomstandigheden en de uit te voeren werkzaamheden.** Het gebruik van elektrisch gereedschap voor andere dan de bedoelde toepassingen kan tot gevaarlijke situaties leiden.
- **Houd grepen en greepvlakken droog, schoon en vrij van olie en vet.** Glibberige grepen en greepvlakken maken een veilige bediening en beheersing van het elektrisch gereedschap in onverwachte situaties onmogelijk.



Algemene veiligheidsinstructies voor elektrisch gereedschap - Service

- **Laat uw elektrisch gereedschap alleen door gekwalificeerd vakpersoneel en alleen met originele reserveonderdelen repareren.** Zo wordt gewaarborgd dat de veiligheid van het elektrisch gereedschap behouden blijft.



Veiligheidsinstructies voor bovenfreesen

- **Houd het elektrisch gereedschap vast bij de geïsoleerde greepvlakken, omdat de frees de eigen aansluitleiding kan raken.** Het contact met een spanningvoerende leiding kan ook metalen apparaatonderdelen onder spanning zetten en kan leiden tot een elektrische schok.
- **Het werkstuk met lijmtangen of op een andere wijze klemmen en veilig vastzetten op een stabiele ondergrond.** Houdt u het werkstuk alleen met uw hand of tegen uw lichaam, blijft het labiel, waardoor verlies van controle kan ontstaan.



Overige veiligheidsinstructies voor bovenfreesen



Draag veiligheidshandschoenen bij het wisselen van het werkgereedschap. Werkgereedschappen worden bij langdurig gebruik warm.

- **Het elektrisch gereedschap bij de werkzaamheden met beide handen vasthouden en zorgen dat u stabiel staat.** Het elektrisch gereedschap met twee handen veilig hanteren.
- **Wacht tot het apparaat stilstaat, voordat u het weglegt.**

- **Het toegestane toerental van het freesgereedschap moet minimaal zo hoog zijn als het op het elektrisch gereedschap aangegeven maximale toerental.** Accessoires die sneller draaien dan is toegestaan, kunnen worden vernield.
- **Frezen of andere accessoires, moeten exact in de spantang (schachtdiameter 6/8 mm) van uw elektrisch gereedschap passen.** Freesgereedschappen die niet nauwkeurig zijn bevestigd in de spantang van het elektrisch gereedschap, draaien onregelmatig, trillen sterk en kunnen leiden tot verlies van de controle.
- **Geleid het elektrisch gereedschap alleen ingeschakeld tegen het werkstuk.** Anders bestaat het gevaar voor terugslag, als het werkgereedschap klemraakt in het werkstuk.
- **Kom niet met uw handen binnen het freesbereik en bij de frees.** Met uw tweede hand de extra greep of de motorbehuizing vasthouden. Wordt de frees met beide handen vastgehouden, kunnen ze niet worden verwond door de frees.
- **Frees nooit over metalen voorwerpen, spijkers of schroeven.** De frees kan worden beschadigd en meer trillingen veroorzaken.
- **Gebruik geschikte detectieapparatuur om verborgen nutsleidingen op te sporen of neem contact op met het lokale nutsbedrijf. Contact met elektrische leidingen kan brand en een elektrische schok veroorzaken.** Beschadigen van een gasleiding kan zorgen voor een explosie. Beschadigen van een waterleiding zorgt voor materiële schade.
- **Het op het gereedschap opgegeven maximale toerental mag niet worden overschreden.**
- **Gereedschappen met zichtbare scheuren mogen niet worden gebruikt.**

Bedoeld gebruik

Wij raden u aan, het elektrisch gereedschap te gebruiken met originele accessoires van Trotec.

Gebruik het apparaat PRTS 10-1200 uitsluitend voor:

- Frezen van
 - Hout
 - Kunststof
 - Kopieerfrezen
 - Profieľfrezen
 - Frezen met passerpunt
 - Frezen met parallelaanslag
 - Kant- en profieľfrezen

in binnenruimten en volgens de technische gegevens.

Voorspelbaar verkeerd gebruik

Gebruik het apparaat PRTS 10-1200 niet voor:

- Het frezen van staal of non-ferrometalen
- Frezen van keramiek of steen
- Bewerken van werkstukken met watertoevoer

Het apparaat is niet bedoeld voor het permanent gebruik in beschermde buitenomgevingen.

Elk ander gebruik dan in hoofdstuk bedoeld gebruik is beschreven, geldt als logisch voorspelbaar verkeerd gebruik.

Persoonlijke kwalificaties

Personen die dit apparaat gebruiken moeten:

- de gebruiksaanwijzing, vooral het hoofdstuk veiligheid hebben gelezen en begrepen.

Persoonlijke beschermingsuitrusting



Draag gehoorbescherming.

Het inwerken van geluid kan zorgen voor gehoorverlies.



Draag een veiligheidsbril.

U beschermt hiermee uw ogen tegen afsplinterende, vallende en rondvliegende brokstukken, die letsel kunnen veroorzaken.



Draag een gezichtsmasker.

U beschermt uzelf zo tegen het inademen van stof dat schadelijk is voor de gezondheid en dat kan ontstaan bij het bewerken van werkstukken.



Draag veiligheidshandschoenen.

U beschermt hiermee uw handen tegen verbranding, kneuzingen en schaafwonden.



Draag nauwsluitende beschermende kleding.

U voorkomt hiermee het gevaar dat kleding wordt ingetrokken door roterende onderdelen.

Restgevaren



Waarschuwing voor elektrische spanning

Elektrische schok door onvoldoende isolatie. Controleer het apparaat voor elk gebruik op beschadigingen en een probleemloze werking. Bij het vaststellen van beschadigingen, het apparaat niet meer gebruiken. Gebruik het apparaat niet, als het apparaat of uw handen vochtig of nat zijn!



Waarschuwing voor elektrische spanning

Werkzaamheden aan elektrische onderdelen mogen alleen door een geautoriseerd gespecialiseerd bedrijf worden uitgevoerd!

**Waarschuwing voor elektrische spanning**

Voor alle werkzaamheden aan het apparaat de netstekker uit het stopcontact verwijderen!
Raak de netstekker niet aan met vochtige of natte handen.

De netstekker van het netsnoer uit het stopcontact trekken door de netstekker vast te pakken.

**Waarschuwing voor elektrische spanning**

Er bestaat kortsluitgevaar door in de behuizing binnendringende vloeistoffen!

Dompel het apparaat en de accessoires niet onder in water. Zorg dat geen water of andere vloeistoffen in de behuizing komen.

**Waarschuwing voor explosieve stoffen**

Fijnstof dat ontstaat tijdens het frezen is licht ontvlambaar. Er bestaat brand- en explosiegevaar!
Gebruik een stofafzuiging voor het opvangen van het ontstane stof.

**Waarschuwing voor hete oppervlakken**

De frees kan na gebruik nog heet zijn. Er bestaat verbrandingsgevaar bij het aanraken van de frees.
De frees niet aanraken met blote handen!
Draag veiligheidshandschoenen!

**Waarschuwing voor puntig voorwerp**

Frezen hebben scherpe snijkanten. Er bestaat snijgevaar bij onvoorzichtige hantering.
Draag veiligheidshandschoenen!

**Waarschuwing**

Giftige stoffen!



De door het bewerken ontstane schadelijke / giftige stoffen, vormen een gevaar voor de gezondheid voor de bediener of personen in de buurt.



Draag een veiligheidsbril en een stofmasker!

**Waarschuwing**

Bewerk geen asbesthoudend materiaal.
Asbest is kankerverwekkend.

**Waarschuwing**

Letselgevaar door rondvliegende deeltjes.
Gebruik een stof-, resp. spanenzak of een stofafzuiging.

**Waarschuwing**

Van dit apparaat kunnen gevaren uitgaan als het ondeskundig of niet volgens het bedoeld gebruik wordt gebruikt door niet geïnstrueerde personen! Zorg dat wordt voldaan aan de persoonlijke kwalificaties!

**Waarschuwing**

Het apparaat is geen speelgoed en hoort niet in kinderhanden.

**Waarschuwing**

Verstikkingsgevaar!

Laat het verpakkingsmateriaal niet achteloos rondslingeren. Voor kinderen kan dit gevaarlijk speelgoed zijn.

**Voorzichtig**

Trillingen kunnen schadelijk zijn voor de gezondheid, als het apparaat gedurende een lange periode onafgebroken wordt gebruikt of niet correct wordt gehanteerd en onderhouden.

**Voorzichtig**

Houd voldoende afstand van warmtebronnen.

Let op

Het apparaat kan beschadigd raken als het niet correct wordt opgeslagen of getransporteerd.

De informatie m.b.t. het transport en de opslag van het apparaat opvolgen.

Gedrag bij noodgevallen / noodstop-functie

Noodstop:

Door het uit het stopcontact trekken van de netstekker wordt de werking van het apparaat onmiddellijk gestopt. Beveilig het apparaat tegen onbedoeld herinschakelen, de netstekker uit het stopcontact getrokken laten.

Gedrag bij noodgevallen:

1. Schakel het apparaat uit.
2. Bij noodgevallen het apparaat scheiden van de netvoeding: De netstekker van het netsnoer uit het stopcontact verwijderen door de stekker vast te pakken.
3. Sluit een defect apparaat niet weer aan op de netaansluiting.

Informatie over het apparaat**Beschrijving van het apparaat**

Het apparaat PRTS 10-1200 is een bovenfrees voor het frezen van werkstukoppervlakken en randen in hout, kunststof en lichte bouwmaterialen.

De meegeleverde freesbits maken het maken van groeven, V-groeven, frezen van halfronde profielen, afronden, evenals het frezen van profielen in werkstukranden mogelijk

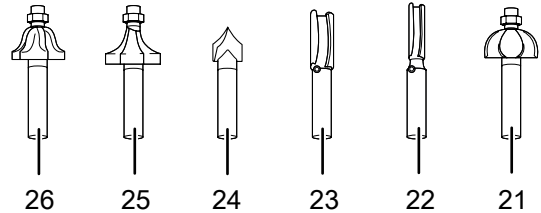
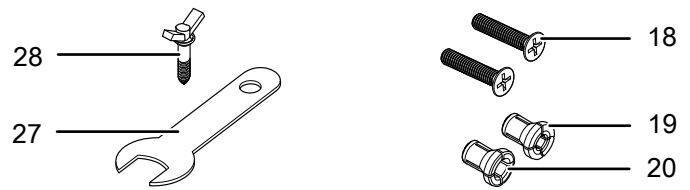
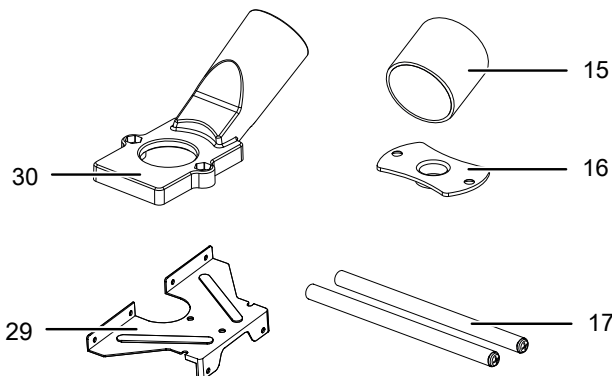
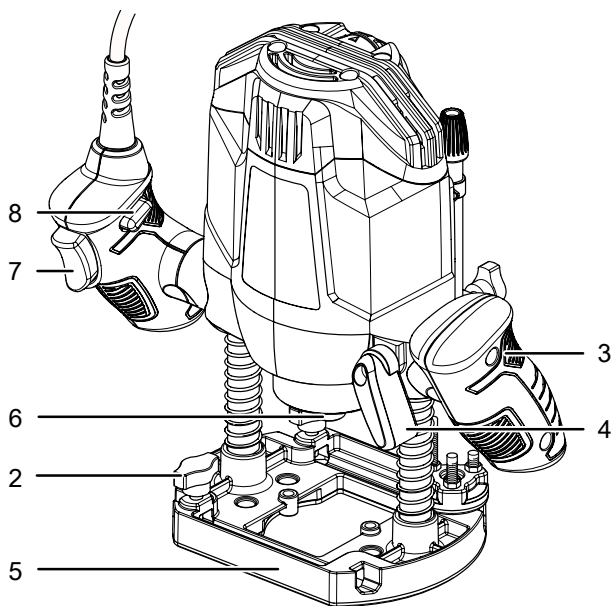
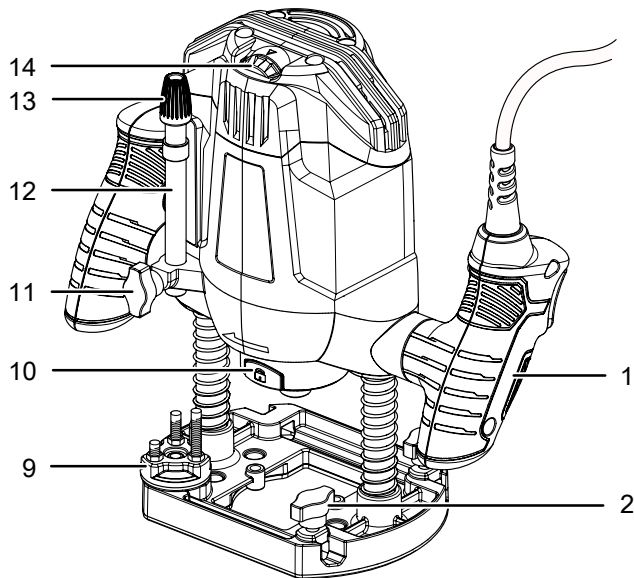
De freesdiepte kan traploos worden ingesteld tussen 0 mm en 55 mm en met de fijnafstelling kan de freesdiepte op 0,1 mm nauwkeurig worden ingesteld.

Voor materiaalgericht werken kan het nominale toerental met een stelwiel traploos worden ingesteld van 11000 min⁻¹ tot 30000 min⁻¹.

Het apparaat heeft een inschakelblokkering, om ongewenst inschakelen van het apparaat te verhinderen, evenals een spilvergrendeling die het eenvoudig wisselen van frezen mogelijk maakt.

De gemonteerde adapter voor externe stofafzuiging zorgt voor stofvrij en schoon werken.

Overzicht van het apparaat



Nr.	Aanduiding
1	Rechter handgreep
2	Vleugelbout voor parallelaanslag
3	Linker handgreep
4	Vergrendelhendel voor freesdieptevergrendeling
5	Grondplaat
6	Gereedschapopname
7	Aan- / uit-schakelaar
8	Inschakelblokkering
9	Niveau-aanslag
10	Spilvergrendelingsknop
11	Vleugelbout diepte-aanslag
12	Diepte-aanslag
13	Draaiknop voor freesdiepte-instelling
14	Stelwiel toerentalvoorkeuze
15	Verloopstuk (stofafzuiging)
16	Kopieerhuls
17	Geleidingsstangen
18	Kruiskopschroeven
19	Spantang 6 mm
20	Spantang 8 mm
21	Halfrondfrees
22	Groeffrees 6 mm
23	Groeffrees 12 mm
24	V-groeffrees
25	Afrondfrees
26	Profielfrees
27	Steeksleutel
28	Passerpunt met vleugelmoer
29	Parallelaanslag
30	Afzuigadapter

Leveromvang

Enkele van de hierna genoemde onderdelen zijn al vooraf op het apparaat geïnstalleerd.

- 1 x bovenfrees PRTS 10-1200
- 1 x parallelaanslag
- 2 x geleidingsstang
- 1 x spantang 6 mm
- 1 x spantang 8 mm
- 1 x profielfrees
- 1 x groeffrees 6 mm
- 1 x groeffrees 12 mm
- 1 x V-groeffrees
- 1 x afrondfrees
- 1 x halfrondfroeffrees
- 1 x adapter voor externe stofafzuiging
- 1 x verloopstuk (stofafzuiging)
- 2 x kruiskopschroef
- 1 x kopieerhuls
- 1 x passerpunt met vleugelmoer
- 1 x steeksleutel
- 1 x diepte-aanslag
- 1 x handleiding

Technische gegevens

Parameter	Waarde
Model	PRTS 10-1200
Netaansluiting	230 V / 50 Hz
Opgenomen vermogen	1200 W
Nominaal onbelast toerental	11.000 - 30000 min ⁻¹
Freesdiepte-instelling / freesslag	55 mm
Gereedschapopname	6 of 8 mm
Kabellengte	3 m
Beschermingsgraad	IP20
Beschermingsklasse	II (dubbelgeïsoleerd) / 
Gewicht	3 kg
Trillingsinformatie volgens EN 62841-2-17	
Trillingsemisiewaarde rechtergreep a _h	6,437 m/s ²
Trillingsemisiewaarde linkergreep a _h	5,060 m/s ²
Onzekerheid K	1,5 m/s ²
Geluidswaarden volgens EN 62841-2-17	
Geluidsdrukkniveau L _{pA}	89 dB(A)
Geluidsvermogen L _{WA}	100 dB(A)
Onzekerheid K	3 dB



Draag gehoorbescherming.

Het inwerken van geluid kan zorgen voor gehoorverlies.

Opmerkingen m.b.t. de geluids- en trilingsinformatie:

- De vermelde totale trillingswaarden **en de vermelde geluidsemisiewaarden** zijn volgens een in EN 62841 genormeerd meetproces gemeten en kunnen worden gebruikt voor het onderling vergelijken van elektrische gereedschappen.
- De vermelde totale trillingswaarden **en de vermelde geluidsemisiewaarden** kunnen ook worden gebruikt voor een provisorische inschatting van de belasting.



Voorzichtig

Trillingen kunnen schadelijk zijn voor de gezondheid, als het apparaat gedurende een lange periode onafgebroken wordt gebruikt of niet correct wordt gehanteerd en onderhouden.

- De trillings- **en geluidsemisies** kunnen tijdens het werkelijke gebruik van het elektrisch gereedschap afwijken van de vermelde waarden, afhankelijk van de manier waarop het elektrisch gereedschap wordt gebruikt, met name het type werkstuk dat wordt bewerkt. Probeer de belasting door trillingen zo laag mogelijk te houden. Voorbeelden van maatregelen ter verlaging van de trillingsbelasting zijn het dragen van handschoenen bij het gebruik van het gereedschap en de beperking van de werktijd. Daarbij moeten alle onderdelen van de bedrijfscyclus worden meegenomen (bijvoorbeeld tijden waarin het elektrisch gereedschap uitgeschakeld is en tijden waarin het weliswaar ingeschakeld is, maar zonder belasting draait).

Transport en opslag

Let op

Het apparaat kan beschadigd raken als het niet correct wordt opgeslagen of getransporteerd.

De informatie m.b.t. het transport en de opslag van het apparaat opvolgen.

Transport

Vóór elk transport de volgende instructies opvolgen:

- Schakel het apparaat uit.
- De netstekker van het netsnoer uit het stopcontact trekken door de stekker vast te pakken.
- Laat het apparaat afkoelen.

Opslag

Vóór elke opslag de volgende aanwijzingen opvolgen:

- Schakel het apparaat uit.
- De netstekker van het netsnoer uit het stopcontact trekken door de stekker vast te pakken.
- Laat het apparaat afkoelen.
- Verwijder de stofafzuiging van het apparaat
- Reinig het apparaat, zoals in het hoofdstuk onderhoud is beschreven.

Houd bij het niet gebruiken van het apparaat rekening met de volgende opslagcondities:

- Droog en tegen vocht en hitte beschermd
- Omgevingstemperatuur onder 45 °C
- op een plaats die beschermd is tegen stof en direct zonlicht

In gebruik nemen

Apparaat uitpakken

- Verwijder het apparaat en de accessoires uit de verpakking.



Waarschuwing voor elektrische spanning

Elektrische schok door onvoldoende isolatie. Controleer het apparaat voor elk gebruik op beschadigingen en een probleemloze werking. Bij het vaststellen van beschadigingen, het apparaat niet meer gebruiken.

Gebruik het apparaat niet, als het apparaat of uw handen vochtig of nat zijn!

- Controleer de inhoud op volledigheid en let op beschadigingen.



Waarschuwing

Verstikkingsgevaar!

Laat het verpakkingsmateriaal niet achteloos rondslingeren. Voor kinderen kan dit gevaarlijk speelgoed zijn.

- Het gebruikte verpakkingsmateriaal recylen volgens de nationale wetgeving.

Vóór het in gebruik nemen de volgende aanwijzingen opvolgen:



Waarschuwing voor hete oppervlakken

De frees kan na gebruik nog heet zijn. Er bestaat verbrandingsgevaar bij het aanraken van de frees. De frees niet aanraken met blote handen! Draag veiligheidshandschoenen!



Waarschuwing voor puntig voorwerp

Frezen hebben scherpe snijkanten. Er bestaat snijgevaar bij onvoorzichtige hantering. Draag veiligheidshandschoenen!



Let op

Druk bij een werkend gereedschap nooit op de toets van de spilvergrendeling (10)! Dit kan tot beschadiging van het gereedschap leiden.

Let op

Gebruik alleen frezen met een schachtdiameter die geschikt is voor de betreffende ingebouwde spantang.

Gereedschap wisselen

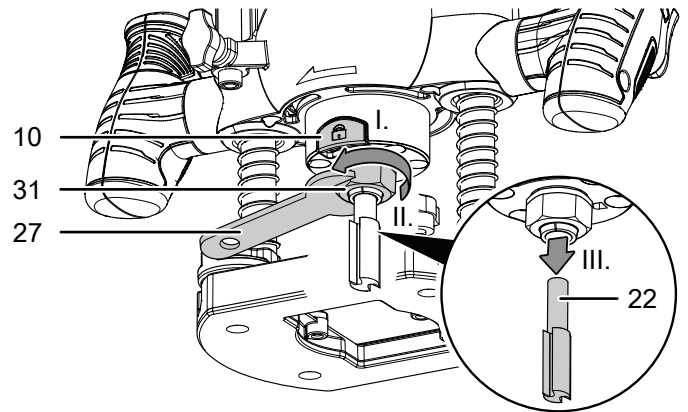


Info

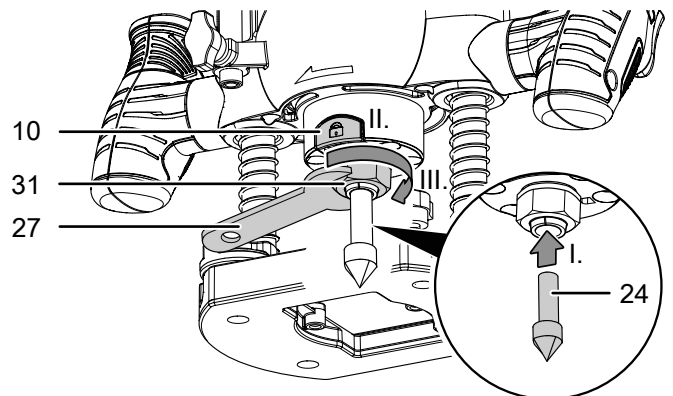
Controleer voor de gereedschapswissel of een geschikte spantang is gemonteerd en wissel deze indien nodig.

Ga als volgt te werk voor het wisselen van het gereedschap:

1. Druk op de spilvergrendeling (10) en houd deze ingedrukt.
2. De wartelmoer (31) met de steeksleutel (27) losdraaien, door deze linksom te draaien. Het volledig losschroeven van de wartelmoer (31) is niet noodzakelijk.
3. Verwijder indien nodig het gereedschap uit de gereedschapopname.



4. Plaats het benodigde gereedschap in de gereedschapopname.



5. De wartelmoer (31) met de steeksleutel (27) vastdraaien en de spilvergrendeling (10) weer loslaten.
6. Controleer of het gereedschap goed vastzit.

Spantang wisselen



Waarschuwing voor elektrische spanning

Voor alle werkzaamheden aan het apparaat de netstekker uit het stopcontact verwijderen!
Raak de netstekker niet aan met vochtige of natte handen.

De netstekker van het netsnoer uit het stopcontact trekken door de netstekker vast te pakken.



Beschermende handschoenen dragen

Draag bij het plaatsen of wisselen van gereedschappen geschikte veiligheidshandschoenen.

Let op

Druk bij een werkend gereedschap nooit op de toets van de spilvergrendeling (10)! Dit kan tot beschadiging van het gereedschap leiden.

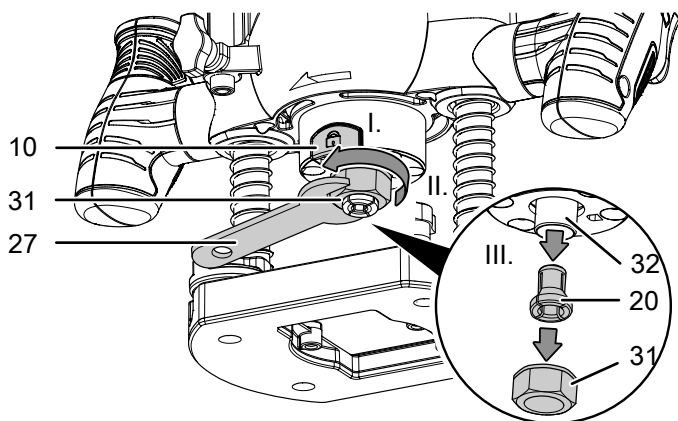
Let op

De wartelmoer alleen met geplaatste frees vastdraaien, om beschadigingen aan de spantang te voorkomen.

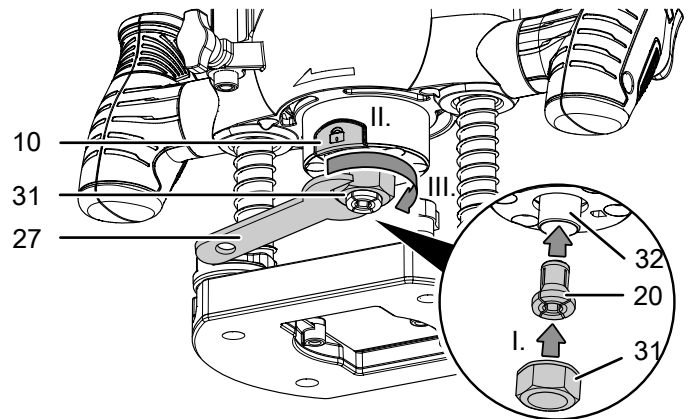
Alle meegeleverde bovenfreesbits zijn voorzien van een 8 mm freesschacht. Voor frezen met een 6 mm freesschacht, de spantang wisselen.

Ga als volgt te werk:

1. Druk op de toets de spilvergrendeling (10) en houd deze ingedrukt.
2. De wartelmoer (31) met de steeksleutel (27) linksom losschroeven.
3. De 8 mm spantang (20) uit de spantangopname verwijderen.

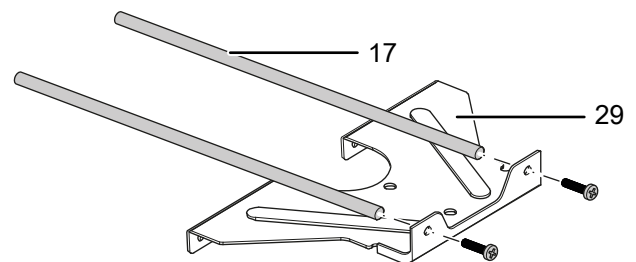


5. De Wartelmoer (31) rechtsom op de spantangopname schroeven en de wartelmoer (31) met de steeksleutel (27) vastdraaien. Daarna de spilvergrendeling (10) weer loslaten.



Parallelaanslag vormmonteren

1. De beide schroeven uit de geleidingsstangen (17) schroeven.
2. De geleidingsstangen (17) bij van de parallelaanslag (29) vastschroeven.



4. Plaats de 6 mm spantang in de spantangopname.

Externe stofafzuiging monteren

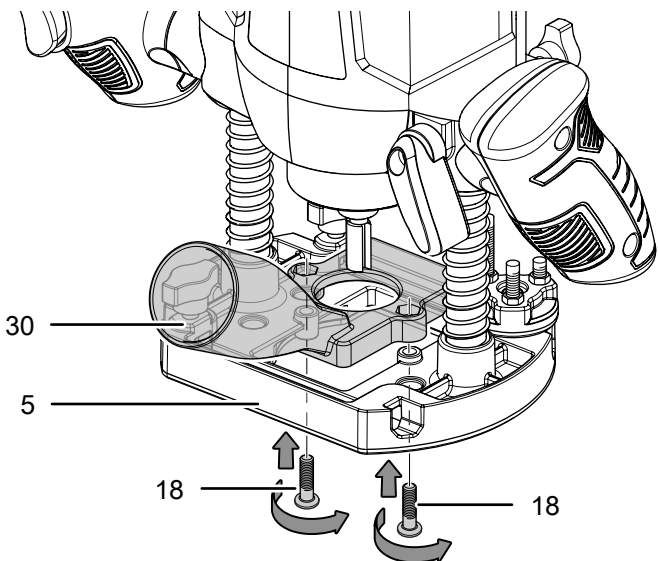


Info

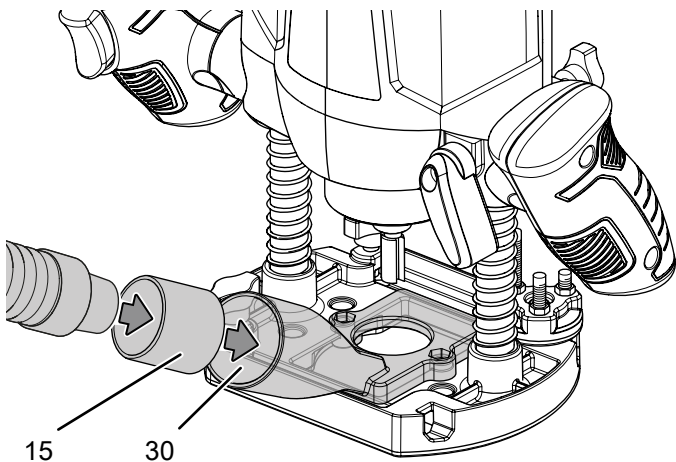
Zorg dat de stofzuiger geschikt is voor het gebruikte materiaal. Ontstaat stof dat schadelijk is voor de gezondheid, gebruik dan een speciale stofzuiger.

Door het aansluiten van de stofafzuiging op het apparaat kunt u de stofontwikkeling bij de werkzaamheden verminderen.

1. Plaats de adapter voor stofafzuiging (30) op de hiervoor bedoelde boringen in de grondplaat (5).
2. De 2 meegeleverde kruiskopschroeven (18) vanaf de onderzijde van de grondplaat (5) vastschroeven.



3. Een geschikte stofzuiger (bijv. industriële stofzuiger) aansluiten op de adapter voor de stofafzuiging (30). Indien nodig eerst het verloopstuk (15) aansluiten op de adapter voor stofafzuiging (30). Bij onduidelijkheden contact opnemen met de fabrikant van uw stofzuiger



Freesdiepte instellen



Info

De niveau-aanslag heeft 3 voorinstelbare niveaus

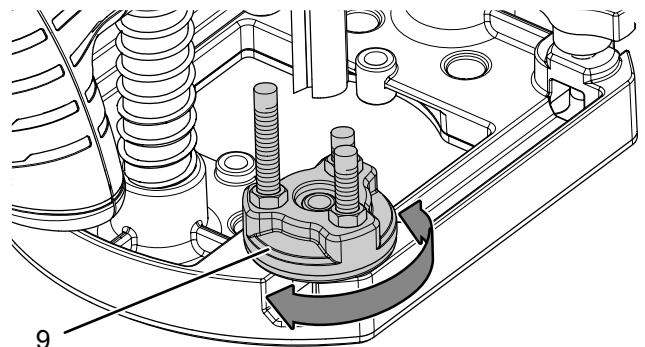


Info

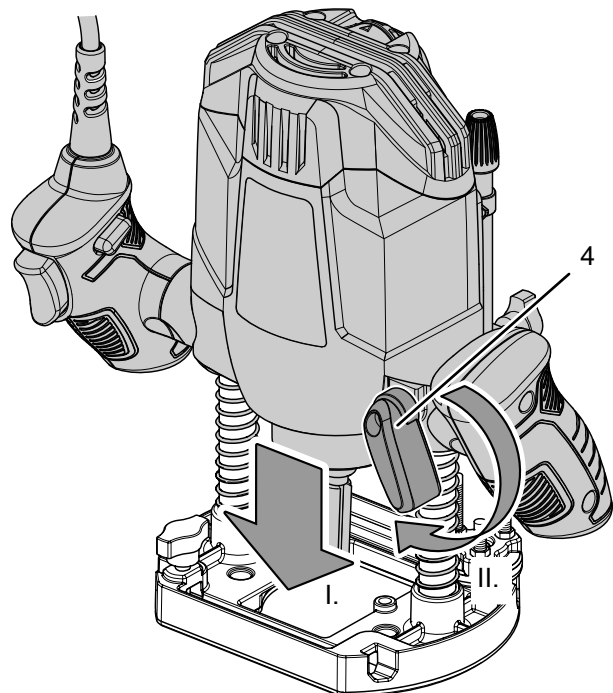
Test de instelling van de freesdiepte, vóór de eigenlijke freesprocedure door een proeffrezing in een afvalstuk.

✓ Zorg dat de spanhendel (4) is vergrendeld.

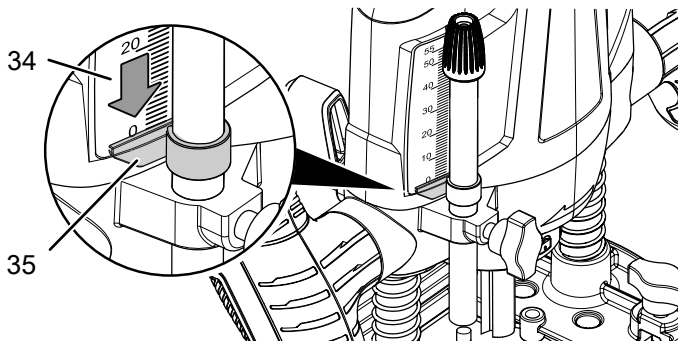
1. Plaats het apparaat met gemonteerde frees op een vlakke ondergrond.
2. Draai de niveauaanslag (9), tot deze met het onderste niveau onder de diepte-aanslag (12) vergrendelt.



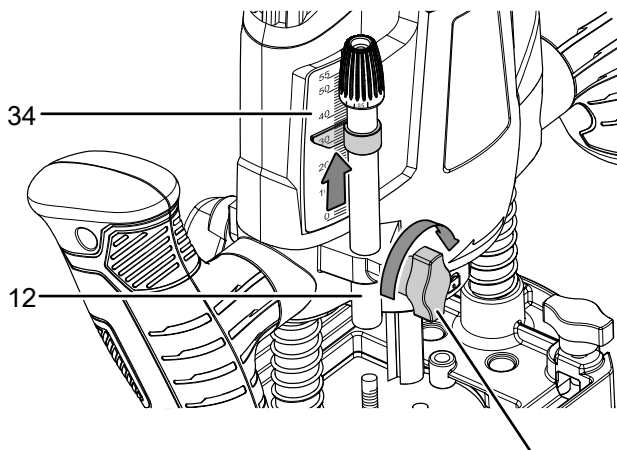
3. De vleugelbout (11) van de diepte-aanlag (12) losdraaien en indien nodig de draairegelaar voor de fijnafstelling (13) naar de positie 0 draaien, waarbij de 0 op de schaal naar u toe wijst.
4. Indien nodig de vergrendelhendel voor de freesdieptevergrendeling (4) losdraaien, door deze naar boven te draaien en het apparaat langzaam omlaag te drukken, tot de frees het werkstuk raakt.
5. Vergrendel de vergrendelhendel voor de freesdieptevergrendeling (4), door deze omlaag te draaien.



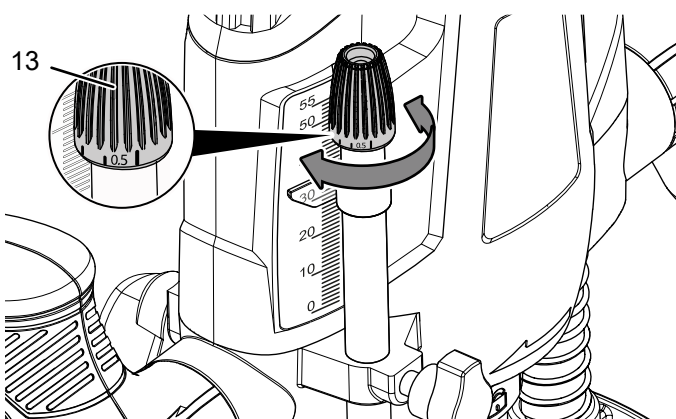
6. De diepte-aanslag (12) omlaag schuiven, tot deze op de niveau-aanslag (9) ligt.
7. De schuif van met de indexmarkering (35) in de positie 0 op de freesdiepteschaal (34) zetten.



8. Daarna de diepte-aanslag (12) op de gewenste freesdiepte instellen en de vleugelbout (11) vastdraaien.



9. Indien nodig een fijninstelling uitvoeren, door de draairegelaar voor fijnafstelling (13) in stappen van 0,1 mm in te stellen op de gewenste maat, waarbij één volledige omwenteling overeenkomt met 1 mm: Linksom draaien voor een hogere freesdiepte. Rechtsom draaien een lagere freesdiepte.



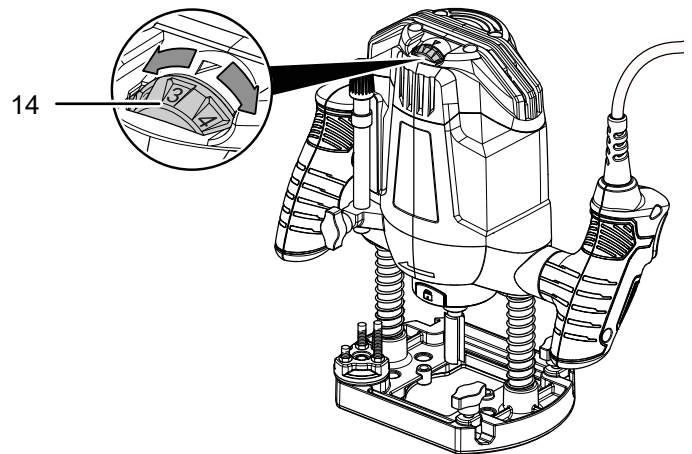
10. Na de fijnafstelling kunt u de schaal onder de draairegelaar (13) instellen op de positie "0".

Toerentalvoorkeuze

Het noodzakelijke toerental is afhankelijk van het materiaal en de werkomstandigheden en kan worden bepaald door een eenvoudige test. Werk bij grotere freesdiameters en harde werkstukken met lagere toerentallen, bij kleinere freesdiameters en zachte werkstukken met hogere toerentallen. Het meest geschikte toerental kan worden bepaald door een proeffrezing. Enkele materialen (bepaalde kunststoffen), kunnen echter worden beschadigd door de hitte die ontstaat bij een hoog toerental en moeten daarom met een geschikt lager toerental worden bewerkt.

Het instelbereik omvat de niveaus 1 - 7 (11.000 - 30.000 min⁻¹). U kunt het voorgeselecteerde toerentalniveau op ieder moment wijzigen.

1. Draai het stelwiel (14) naar het gewenste toerentalniveau.



Tips en aanwijzingen voor het kiezen van het juiste toerentalniveau

- Kies voor het frezen van hout een hoog toerentalniveau (niveau 5 - 7).
- Kies voor het frezen van zacht hout en spaanplaat een middelmatige toerentalniveau (niveau 3 - 4)
- Kies voor het frezen van kunststoffen of andere materialen met een laag smeltpunt een laag toerentalniveau (niveau 1 - 2).

Bediening



Draag een gezichtsmasker.

U beschermt uzelf zo tegen het inademen van stof dat schadelijk is voor de gezondheid en dat kan ontstaan bij het bewerken van werkstukken.

Tips en instructies voor de omgang met de bovenfrees

Algemeen:

- Houd de ventilatiesleuven vrij, zodat de motor niet oververhit raakt.
- Controleer voor elk gebruik of het gereedschap goed vastzit in de gereedschapopname. Het gereedschap moet stevig vergrendeld vastzitten in de hiervoor bedoelde houders in de gereedschapopname.
- Controleer voor elk gebruik of u het juiste gereedschap, evenals het juiste toerental heeft gekozen voor het bedoelde gebruik. Met een goede afstemming van het toerental, geschikt voor de geplande werkzaamheden, evenals voor het te bewerken materiaal kunnen betere resultaten worden bereikt.
- De voedingssnelheid bij voorkeur oefenen op overtollige materiaalresten.

Frezen:

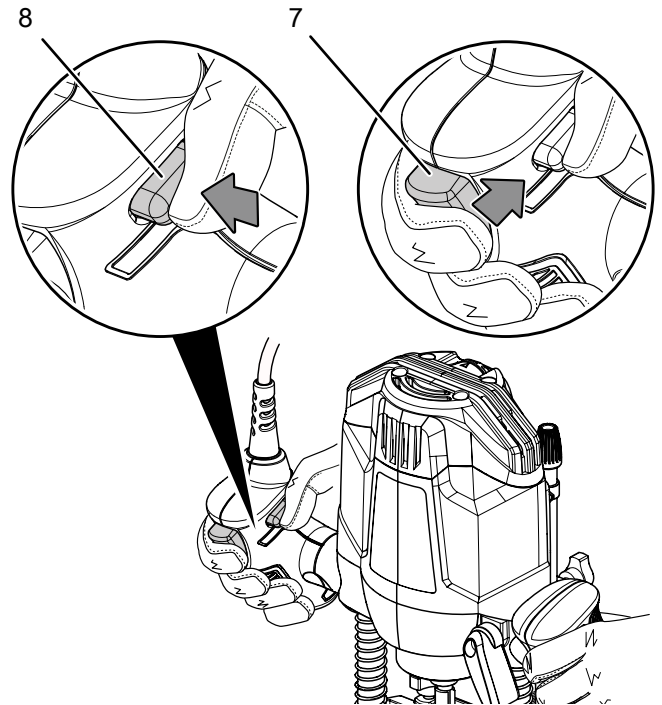
- Zorg voor een gelijkmatige voeding, zodat de frees niet oververhit raakt.
- Het gereedschap met beide handen vasthouden.
- Frees altijd met een gelijkmatige voeding en gelijkmatige bewegingen.
- Altijd tegen de omtreksrichting van de frees in frezen (tegenlopend). Bij het frezen met de omtreksrichting mee (meelopend) kan het apparaat uit uw handen worden gerukt.
- Gebruik de V-groeffrees voor het frezen van groeven.
- Gebruik de profielfrees voor het frezen van randen.

Apparaat in- en uitschakelen

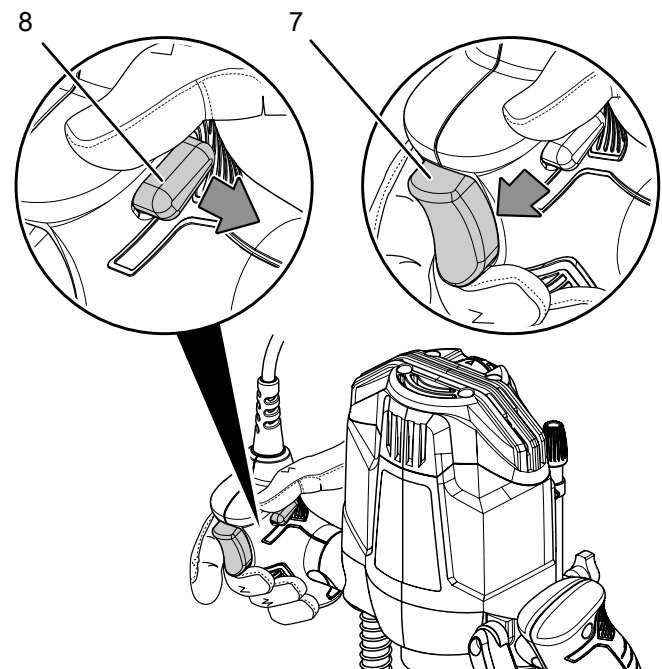
Draag bij werkzaamheden met het apparaat uw persoonlijke beschermingsuitrusting.

1. Controleer of de ingestelde freesdiepte geschikt is voor de geplande werkzaamheden.
2. Controleer of de gemonteerde frees geschikt is voor de geplande werkzaamheden.
3. Controleer of het werkstuk is vastgezet, resp. het werkvlak goed is voorbereid.
4. Plaats het apparaat op het werkstuk.
5. De inschakelblokkering (8) indrukken, zodat de aan- / uitschakelaar (7) kan worden bediend.

6. De aan-/uit-schakelaar (7) indrukken en tijdens gebruik ingedrukt houden.



7. Na het beëindigen van de freeswerkzaamheden de aan-/uit-schakelaar (7) weer loslaten, voor het uitschakelen van het apparaat.
8. Het apparaat stabiel wegzetten.

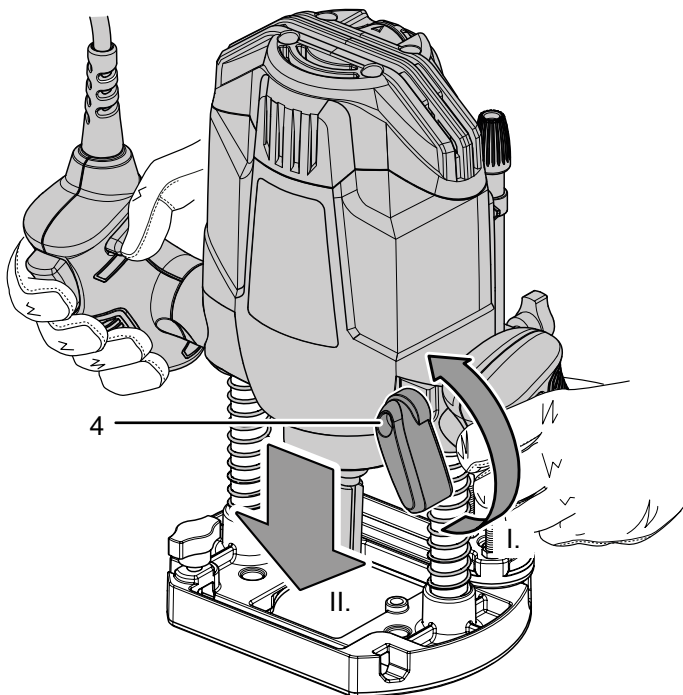


Freesprocedure

Let op

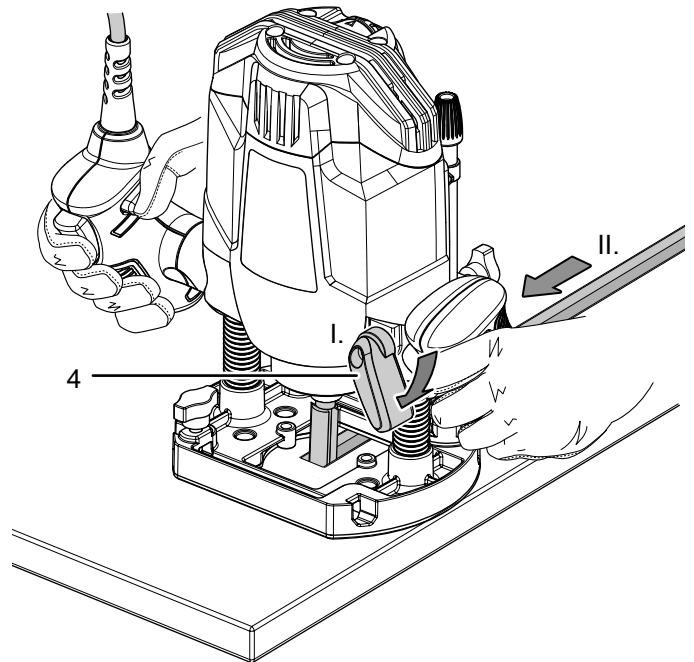
Altijd tegen de omtreksrichting van de frees in frezen (tegenlopend). Bij het frezen met de omtreksrichting mee (meelopend) kan het apparaat uit uw handen worden gerukt.

1. De gewenste freesdiepte instellen.
2. Plaats het apparaat met al gemonteerde frees op het te bewerken werkstuk en daarna het apparaat inschakelen.
3. Indien nodig de vergrendelhendel voor de freesdieptevergrendeling (4) losdraaien, door deze naar boven te draaien en de bovenfrees langzaam laten zakken, tot de frees insteekt in het werkstuk.



4. Heeft u de gewenste freesdiepte bereikt, vergrendel dan de positie met de vergrendelhendel voor freesdieptevergrendeling (4), door deze omlaag te draaien.

5. Geleid het apparaat met een gelijkmatige druk door het werkstuk.

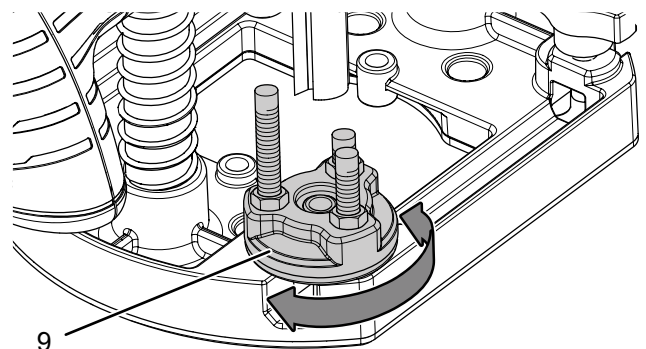


6. Voor het beëindigen van de freesprocedure, de vergrendelhendel voor de freesdieptevergrendeling (4) losdraaien, door deze omhoog te draaien.
7. Laat de bovenfrees terugkeren naar de bovenste positie.
8. Schakel het apparaat uit.

Stapsgewijs frezen

Met de niveuaanslag (9) is het stapsgewijs frezen bij grotere freesdiepten mogelijk.

1. De niveuaanslag (9) verdraaien tot deze op het hoogste niveau hoorbaar onder de diepte-aanslag vergrendelt.



2. Alle overige freesdiepten instellen met de lagere niveaus van de niveau-aanslag (9).

Kant- en profielfrezen



Info

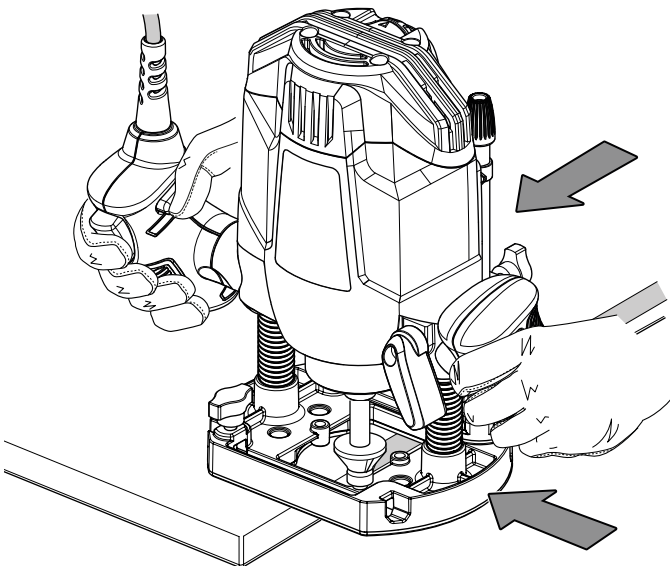
Bij kant- of profielfrezen zonder parallelaanslag, moet de frees met een geleidingstap of een kogellager zijn uitgerust.

- **Het werkstuk met lijmtangen of op een andere wijze klemmen en veilig vastzetten op een stabiele ondergrond.** Houdt u het werkstuk alleen met uw hand of tegen uw lichaam, blijft het labiel, waardoor verlies van controle kan ontstaan.

Let op

Te sterke druk tijdens het kant- of profielfrezen, kan de rand van het werkstuk beschadigen.

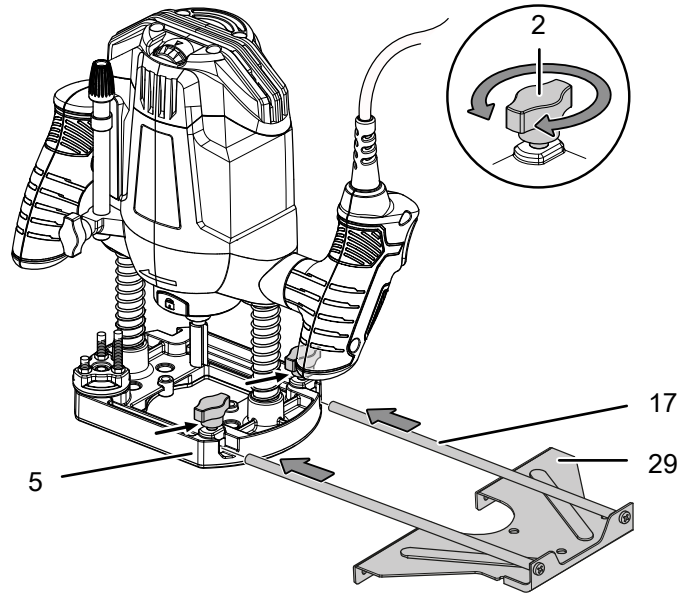
1. Geleid het apparaat vanaf de zijkant tegen het werkstuk, tot het kogellager tegen de te bewerken rand van het werkstuk aanligt.
2. Geleid het apparaat met beide handen langs de rand van het werkstuk. Zorg dat het contactvlak haaks staat.



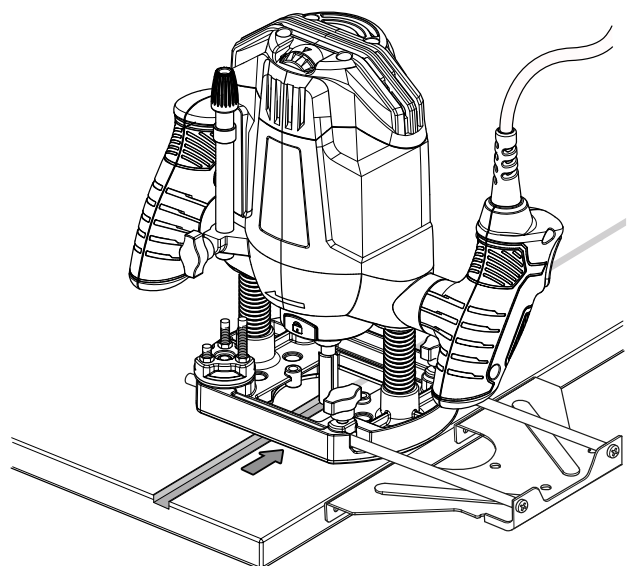
Frezen met parallelaanslag

Gebruik de parallelaanslag voor het frezen van groeven of V-groeven, evenals voor het frezen en afschuinen van werkstukranden.

1. De parallelaanslag (29) met de geleidingsstangen (17) in de grondplaat (5) plaatsen en met de vastzetschroeven (2) vastdraaien op de vereiste maat.

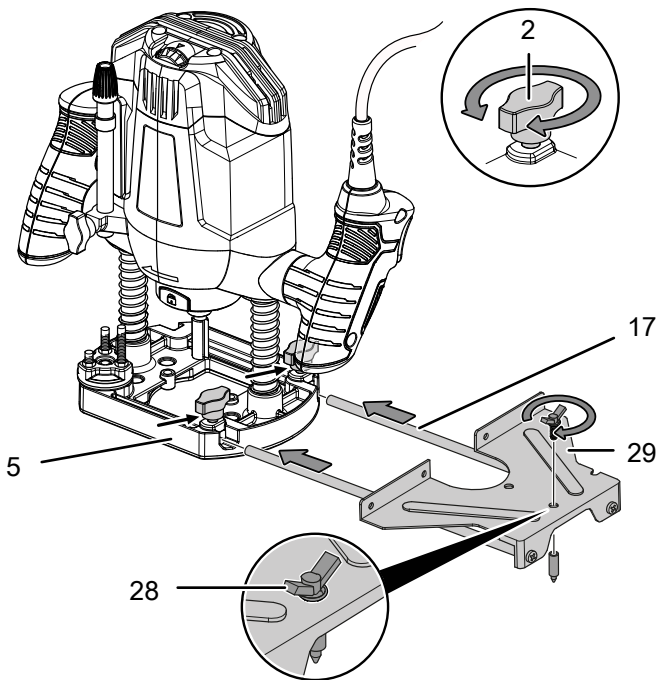


2. Geleid het ingeschakelde apparaat met een gelijkmatige voeding en zijwaartse druk tegen de parallelaanslag langs de rand van het werkstuk.

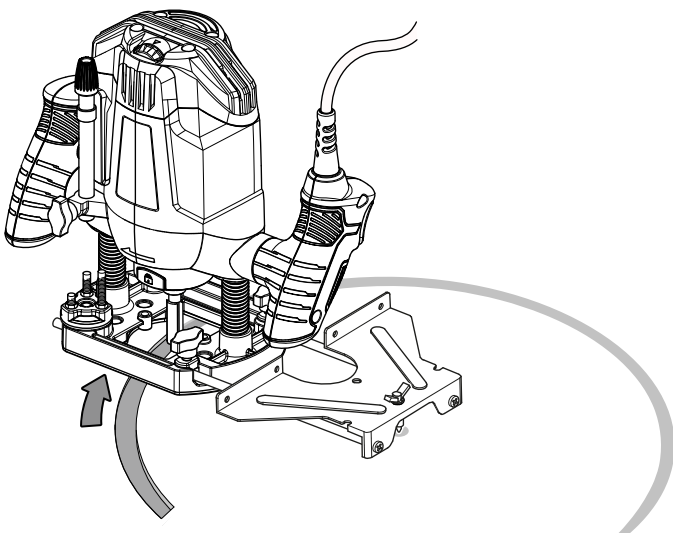


Frezen van cirkelbogen

1. De parallelaanslag (29) zo verdraaien, dat de aanslagvlakken naar boven wijzen.



2. De parallelaanslag (29) met de (17) in de grondplaat (5) plaatsen en met de vastzetschroeven (2) vastdraaien.
3. De passerpunt met de vleugelmoer (28) door de boring van de parallelaanslag (29) bevestigen.
4. De passerpunt (28) in het gemarkeerde middelpunt van de cirkelboog steken en de freesprocedure met een gelijkmatige voeding uitvoeren.

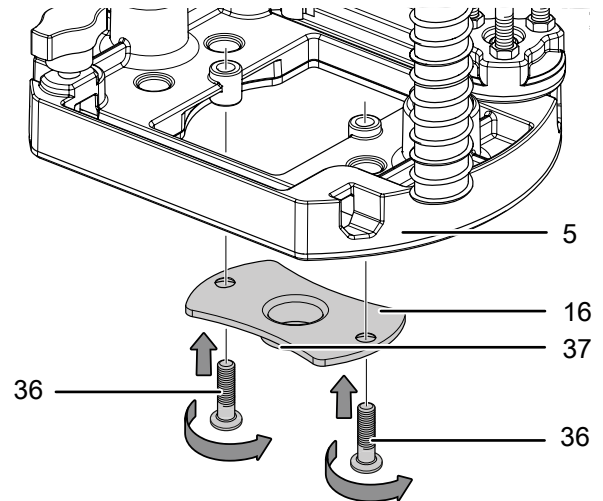


Frezen met kopieerhuls

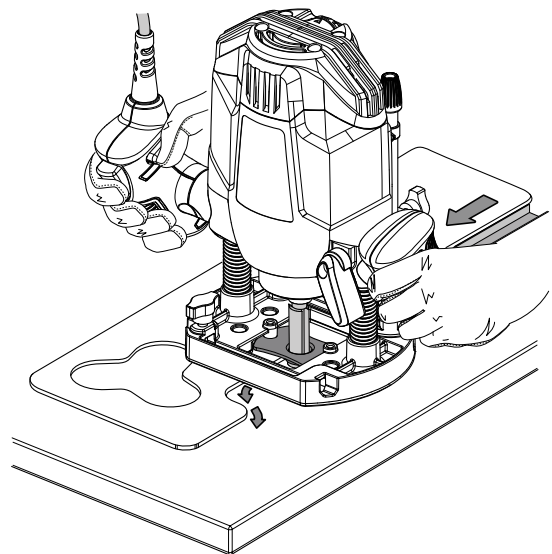
De sjabloon moet minimaal zo hoog zijn als de loopring (37) van de kopieerhuls (16).

✓ Mocht de afzuigadapter (30) gemonteerd zijn, moet deze worden gedemonteerd.

1. De kopieerhuls (16) van onderaf in de grondplaat (5) plaatsen, waarbij de loopring (37) naar onder gericht moet zijn.
2. De kopieerhuls (16) met de meegeleverde kruiskopschroeven (36) bevestigen.



3. Plaats de frees, waarvan de diameter kleiner moet zijn dan de binnendiameter van de kopieerhuls (16).
4. De spanhendel (4) losmaken en het apparaat laten zakken, tot de vooringestelde freesdiepte is bereikt.
5. Geleid het apparaat met uitstekende loopring (37) langs de sjabloon. Tegelijkertijd een lichte en gelijkmatige druk uitoefenen.



Buiten gebruik stellen



Waarschuwing voor elektrische spanning

Raak de netstekker niet aan met vochtige of natte handen.

- Schakel het apparaat uit.
- De netstekker van het netsnoer uit het stopcontact trekken door de stekker vast te pakken.
- Laat het apparaat evt. afkoelen.
- Reinig het apparaat volgens het hoofdstuk onderhoud.
- Het apparaat opslaan volgens het hoofdstuk transport en opslag.

Defecten en storingen

Het apparaat is tijdens de productie meerdere keren op een goede werking getest. Mochten er desondanks storingen ontstaan, controleer het apparaat dan op basis van de volgende lijst.

Werkzaamheden voor het verhelpen van fouten en storingen, waarvoor de behuizing moet worden geopend, mogen alleen door een geautoriseerd elektrotechnische vakbedrijf of door Trotec worden uitgevoerd.

Bij het eerste gebruik ontstaat lichte rook of geurvorming:

- Hierbij gaat het niet om een fout of een storing. Na kort draaien verdwijnen deze verschijnselen.

Het apparaat start niet:

- Controleer de netaansluiting.
- Controleer het netsnoer en de netstekker op beschadigingen. Constateert u beschadigingen, probeer dan niet het apparaat weer in gebruik te nemen.

Wordt het netsnoer van dit apparaat beschadigd, moet deze door de fabrikant of de klantendienst hiervan of door een vergelijkbaar gekwalificeerde persoon worden vervangen, zodat gevaren worden voorkomen.

- Controleer de afzekering van de gebouwinstallatie.



Info

Wacht minimaal 10 minuten, voordat u het apparaat weer inschakelt.

Het apparaat wordt heet:

- Zorg dat bij de werkzaamheden niet teveel druk wordt uitgeoefend op het apparaat.
- De ventilatiesleuven vrij houden, zodat oververhitting van de motor wordt voorkomen.
- Wacht minimaal 10 minuten, voordat u het apparaat weer inschakelt.

De frees freest zeer slecht en wordt heet:

- Controleren of de toegepaste frees geschikt is voor de geplande werkzaamheden. Gebruik indien nodig een andere frees.
- Controleer of de frees bot is. Gebruik alleen scherpe frezen.
- Controleer de ingestelde freesdiepte. Verminder indien nodig de freesdiepte en frees met meerdere diepte-instellingen door het materiaal. Gebruik bij voorkeur de niveau-aanslag.

Let op

Wacht na alle onderhouds- en reparatiewerkzaamheden minimaal 10 minuten. Schakel het apparaat daarna weer in.

Werkt het apparaat na deze controles nog niet probleemloos:

Neem contact op met de klantendienst. Het apparaat indien nodig voor reparatie naar een geautoriseerd elektrotechnisch vakbedrijf of naar Trotec brengen.

Onderhoud

Werkzaamheden voor aanvang van het onderhoud



Waarschuwing voor elektrische spanning

Raak de netstekker niet aan met vochtige of natte handen.

- Schakel het apparaat uit.
- De netstekker van het netsnoer uit het stopcontact trekken door de stekker vast te pakken.
- Laat het apparaat volledig afkoelen.



Waarschuwing voor elektrische spanning

Onderhoudswerkzaamheden waarvoor het openen van de behuizing noodzakelijk is, mogen uitsluitend door geautoriseerde vakbedrijven of door Trotec worden uitgevoerd.

Aanwijzingen voor het onderhoud

Binnenin de machine bevinden zich geen door de gebruiker te smeren onderdelen.

Reiniging

Het apparaat moet voor en na elk gebruik worden gereinigd.



Waarschuwing voor elektrische spanning

Er bestaat kortsluitgevaar door in de behuizing binnendringende vloeistoffen!

Dompel het apparaat en de accessoires niet onder in water. Zorg dat geen water of andere vloeistoffen in de behuizing komen.

- Reinig het apparaat met een vochtige, zachte en pluisvrije doek. Zorg dat geen vochtigheid in de behuizing komt. Zorg dat elektrische onderdelen niet in contact komen met vocht. Gebruik geen agressieve reinigingsmiddelen, zoals reinigingssprays, oplosmiddelen, alcoholhoudende reinigingsmiddelen of schuurmiddelen voor het bevochtigen van de doek.
- Droog het apparaat met een zachte en pluisvrije doek.

Recycling

De verpakkingsmaterialen altijd milieubewust en volgens de geldende lokale recyclingvoorschriften recyclen.



Het symbool met een doorgestreepte vuilnisbak op een elektrisch of elektronisch apparaat geeft aan dat het aan het eind van de levensduur niet mag worden weggegooid met het huishoudelijk afval. Voor kosteloze retournering zijn er inzamelpunten voor oude elektrische en elektronische apparaten bij u in de buurt. De adressen kunt u opvragen bij uw gemeente. Voor veel EU-landen kunt u zich via de website <https://hub.trotec.com/?id=45090> informeren over andere retourmogelijkheden. Anders graag contact opnemen met een in uw land goedgekeurd recyclingbedrijf voor afgedankte apparaten.

Door het gescheiden inzamelen van oude elektrische en elektronische apparaten worden recycling, materiaalhergebruik, resp. andere vormen van hergebruik van oude apparaten mogelijk gemaakt. Ook worden zo negatieve gevolgen bij de recyclen van de mogelijk in de apparaten opgenomen gevaarlijke stoffen voor het milieu en voor de menselijke gezondheid voorkomen.

Conformiteitsverklaring

Vertaling van de originele conformiteitsverklaring in het kader van de EG-Machinerichtlijn 2006/42/EG, bijlage II deel 1 paragraaf A

Wij, Trotec GmbH verklaren onder eigen verantwoordelijkheid, dat het hierna aangeduide product is ontwikkeld, geconstrueerd en geproduceerd in overeenstemming met de eisen van de EG-Machinerichtlijn in de versie 2006/42/EG.

Productmodel / product: PRTS 10-1200

Producttype: bovenfrees

Bouwjaar vanaf: 2022

Van toepassing zijnde EU-Richtlijnen:

- 2011/65/EU: 1-7-2011
- 2012/19/EU: 24-7-2012
- 2014/30/EU: 29-3-2014
- 2015/863/EU: 31-3-2015

Toegepaste geharmoniseerde normen:

- EN 62841-1:2015
- EN 62841-1:2015/AC:2015
- EN 62841-2-17:2017

Toegepaste nationale normen en technische specificaties:

- EN IEC 55014-1:2021
- EN IEC 55014-2:2021
- EN 61000-3-3:2013+A1:2019
- EN IEC 61000-3-2:2019+A1:2021

Samensteller en naam van gevolmachtigde voor de technische documentatie:

Trotec GmbH

Grebberer Straße 7, D-52525 Heinsberg

Telefoon: +49 2452 962-400

E-mail: info@trotec.de

Plaats en datum van opstelling:

Heinsberg, 11.05.2022



Detlef von der Lieck, bedrijfsleider

Trotec GmbH

Grebener Str. 7
D-52525 Heinsberg

☎ +49 2452 962-400

☎ +49 2452 962-200

✉ info@trotec.com

www.trotec.com