

IT

ISTRUZIONI PER L'USO
TERMOIGROMETRO



Sommario

Indicazioni relative alle istruzioni per l'uso	1
Sicurezza	2
Informazioni relative al dispositivo	3
Dati tecnici.....	4
Trasporto e stoccaggio.....	5
Comando.....	5
Manutenzione e riparazione.....	6
Smaltimento.....	6
Dichiarazione di conformità.....	7

Indicazioni relative alle istruzioni per l'uso**Simboli****Pericolo causato da corrente elettrica**

Indica i pericoli causati dalla corrente elettrica, che possono ferire o addirittura portare alla morte.

**Pericolo**

Indica i pericoli che possono danneggiare le persone.

**Attenzione**

Indica i pericoli che possono danneggiare i materiali.

L'attuale versione delle istruzioni per l'uso si trova sul sito:

**BC06**

<http://download.trotec.com/?sku=3510205005&id=1>

Indicazioni legali

La presente pubblicazione sostituisce tutte le versioni precedenti. È vietato riprodurre o elaborare, duplicare o distribuire, utilizzando dei sistemi elettronici, qualsiasi parte della presente pubblicazione in qualsiasi forma senza l'autorizzazione scritta di Trotec. Con riserva di modifiche tecniche. Tutti i diritti riservati. I nomi commerciali vengono utilizzati senza garanzia del libero utilizzo e sostanzialmente seguendo la grafia del produttore. Tutti i nomi commerciali sono registrati.

Ci si riserva la modifica delle costruzioni nell'interesse di un costante miglioramento del prodotto, oltre alla modifica delle forme e dei colori.

La fornitura può variare dai prodotti raffigurati. Il presente documento è stato elaborato con la dovuta cura. Trotec non è da ritenersi responsabile per eventuali errori od omissioni.

La determinazione di risultati validi di misurazione, le conclusioni dedotte e i provvedimenti presi di conseguenza, avvengono a esclusiva responsabilità dell'utente. Trotec non garantisce l'esattezza dei valori di misurazione rilevati o dei risultati di misurazione. Inoltre, Trotec non si assume alcuna responsabilità per eventuali errori o danni che si verificano dall'utilizzo dei valori rilevati.

© Trotec

Garanzia e responsabilità

L'apparecchio è conforme ai principali requisiti indicati dalle direttive dell'UE concernenti la salute e la sicurezza ed è stato testato più volte dall'azienda per verificarne il funzionamento senza difetti. Dovessero, ciononostante, insorgere dei disturbi nel funzionamento che non possono essere risolti con l'aiuto dei provvedimenti del Capitolo Errori e disturbi, rivolgersi al proprio commerciante o partner contrattuale.

In caso di mancata osservanza delle disposizioni del produttore, delle disposizioni di legge o in seguito a modifiche effettuate di propria iniziativa sugli apparecchi, il produttore non può essere ritenuto responsabile per i danni che ne derivano. Gli interventi effettuati sull'apparecchio o la sostituzione non autorizzata di singole parti possono pregiudicare pesantemente la sicurezza elettrica di questo prodotto e comportano la perdita della garanzia. È esclusa qualsiasi responsabilità per danni ai materiali e alle persone che sono riconducibili a un uso dell'apparecchio contrario alle indicazioni descritte nelle presenti istruzioni per l'uso. Ci si riserva di apporre modifiche al design tecnico e al modello in seguito al costante sviluppo e al miglioramento del prodotto, senza che vi sia alcuna necessità di una preventiva comunicazione.

Si declina qualsiasi responsabilità in relazione a danni causati da un uso non conforme alla destinazione. Anche in questo caso viene poi meno il diritto alla garanzia.

Sicurezza

Leggere le presenti istruzioni con attenzione prima della messa in funzione / dell'utilizzo del dispositivo e conservare le istruzioni sempre nelle immediate vicinanze del luogo di installazione o presso il dispositivo stesso!

- Non utilizzare il dispositivo in ambienti con pericolo di esplosione.
- Non utilizzare il dispositivo in atmosfere aggressive.
- Durante il funzionamento, non spegnere il dispositivo e non trasportarlo.
- Assicurarsi che tutti i cavi elettrici che si trovano all'esterno del dispositivo siano protetti da possibili danneggiamenti (per es. causati da animali). Non utilizzare mai il dispositivo se sono presenti danni ai cavi elettrici o all'alimentazione elettrica!
- Prima del trasporto e/o dei lavori di manutenzione, lasciare raffreddare il dispositivo.
- Proteggere il dispositivo dall'irraggiamento costante e diretto del sole.
- Non rimuovere alcuna indicazione sulla sicurezza, adesivo o etichetta dal dispositivo. Mantenere le indicazioni sulla sicurezza, gli adesivi o le etichette in buone condizioni, affinché si possano leggere bene.
- Non aprire il dispositivo con un utensile.
- Osservare le condizioni di stoccaggio e di funzionamento (vedi capitolo Dati tecnici).
- Non utilizzare mai il dispositivo se vengono constatati dei danni alle spine elettriche o ai cavi elettrici. I cavi elettrici difettosi rappresentano un serio pericolo per la salute.

Uso conforme alla destinazione

Utilizzare l'apparecchio esclusivamente per la misurazione della temperatura e dell'umidità dell'aria in aree interne, entro il campo di misurazione indicato nei dati tecnici. Osservare i dati tecnici e mantenerli. Per utilizzare l'apparecchio in modo conforme alla sua destinazione, utilizzare esclusivamente gli accessori controllati dalla Trotec e pezzi di ricambio controllati dalla Trotec.

Uso non conforme alla destinazione

Non utilizzare l'apparecchio in aree a rischio d'esplosione o per la misurazione nei liquidi o su parti sotto tensione. La Trotec declina qualsiasi responsabilità in relazione a danni causati da un uso non conforme alla destinazione. In questo caso il diritto alla garanzia si estingue. È vietato apporre delle modifiche e fare delle installazioni o delle trasformazioni dell'apparecchio.

Qualifiche del personale

Il personale addetto all'utilizzo di questo apparecchio deve:

- aver letto e capito le istruzioni per l'uso, in particolare il capitolo sulla sicurezza.

Pericoli residui



Pericolo

Non lasciare in giro distrattamente il materiale di imballaggio. Potrebbe diventare un gioco pericoloso per bambini.



Pericolo

Questo apparecchio non è un giocattolo e non deve essere maneggiato da bambini.



Pericolo

Da questo dispositivo possono scaturire pericoli, se viene utilizzato in modo non corretto o non conforme alla sua destinazione da persone senza formazione! Tenere conto delle qualifiche del personale!



Attenzione

Per evitare i danneggiamenti dell'apparecchio, non esporlo a temperature estreme, a una umidità estrema dell'aria o al bagnato.



Attenzione

Per pulire l'apparecchio non utilizzare detersivi corrosivi, abrasivi o solventi.

Informazioni relative al dispositivo

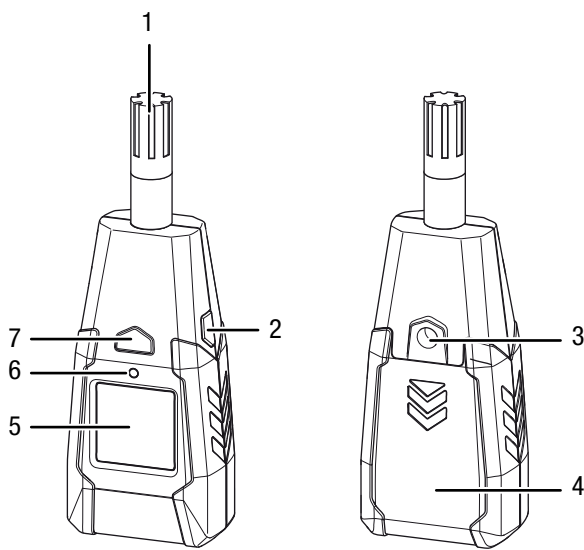
Descrizione dell'apparecchio

Con l'ausilio del termoigrometro BC06 è possibile rilevare immediatamente la temperatura dell'aria, del punto di rugiada e del bulbo umido, oltre all'umidità dell'aria degli ambienti interni.

Per valutare le misurazioni è disponibile inoltre una funzione Max/Min (valore minimo e massimo). L'illuminazione del display si adatta automaticamente all'illuminazione dell'ambiente.

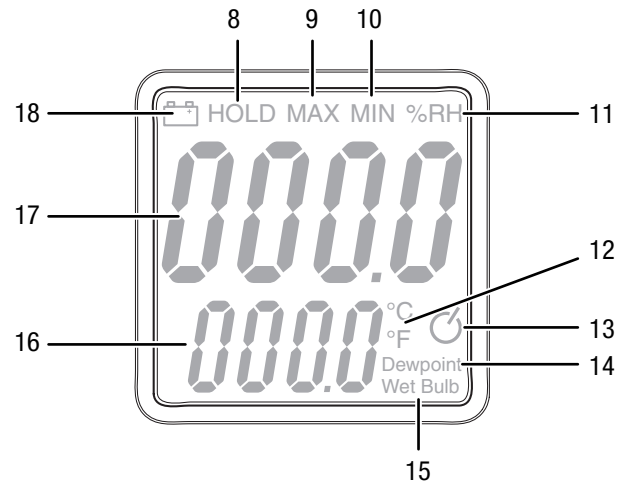
Un sistema di spegnimento automatico in caso di non utilizzo, fa risparmiare le batterie.

Sintesi dell'apparecchio



N.	Definizione
1	Sensore di misurazione
2	Tasto <i>MAX/MIN</i>
3	Filettatura stativo
4	Vano batterie con coperchio
5	Vano batterie con coperchio
6	Sensore illuminazione
7	Tasto On/Off

Display



N.	Definizione
8	Visualizzazione <i>HOLD</i>
9	Visualizzazione Valore massimo
10	Visualizzazione Valore minimo
11	Visualizzazione Umidità relativa dell'aria
12	Visualizzazione Unità temperatura °C / °F
13	Visualizzazione Sistema di spegnimento automatico
14	Visualizzazione Punto di rugiada
15	Visualizzazione Bulbo umido
16	Visualizzazione Valore misurato temperatura
17	Visualizzazione Valore misurato umidità dell'aria
18	Visualizzazione Livello batteria

Dati tecnici

Parametri	Valore
Modello	BC06
Peso	152 g
Misure (Altezza x Larghezza x Profondità)	148 mm x 56 mm x 33 mm
Temperatura	
Campo di misurazione	-20 fino a +60 °C o -4 fino a 140 °F
Precisione	±1 °C (0 °C fino a 40 °C) ±2 °C (-20 °C fino a 0 °C e 40 °C fino a 60 °C)
Campo di misurazione risoluzione	0,1 °C o 0,1 °F
Temperatura del punto di rugiada	
Campo di misurazione	0 °C fino a +50 °C o 32 °F fino a 122 °F
Precisione	±2 °C
Campo di misurazione risoluzione	0,1 °C
Temperatura del bulbo umido (temperatura limite di raffreddamento)	
Campo di misurazione	0 °C fino a +50 °C o 32 °F fino a 122 °F
Precisione	±2 °C
Campo di misurazione risoluzione	0,1 °C
umidità relativa dell'aria	
Campo di misurazione	0,0 fino a 100,0 % u.r.
Precisione	±3,5 % u.r. (20 % fino a 80 %) ±5 % u.r. (0 % fino a 20 % e 80 % fino a 100 %)
Campo di misurazione risoluzione	0,1 % u.r.
Tempo di reazione	<15 secondi
Condizioni di funzionamento	0 fino a 50 °C con <80 % u.r.
Requisiti per lo stoccaggio	-40 fino a 85 °C con <99 % u.r.

Parametri	Valore
Spegnimento automatico	In caso di sistema di spegnimento automatico attivato (13) circa 30 minuti.

Dotazione

- 1 x termoigrometro BC06
- 1 x batteria 9 V
- 1 x custodia per l'apparecchio
- 1 x istruzioni per l'uso in breve

Trasporto e stoccaggio

Trasporto

Per trasportare l'apparecchio, utilizzare una borsa adatta che protegga l'apparecchio da influenze esterne.

Immazzinaggio

In caso di non utilizzo dell'apparecchio, osservare seguenti condizioni di stoccaggio:

- asciutto.
- in un posto protetto dalla polvere e dai raggi diretti del sole.
- eventualmente, con un involucro che lo protegge dalla polvere che può penetrarvi.
- Rimuovere le batterie dall'apparecchio.
- Non posizionare altri apparecchi o oggetti sull'apparecchio, per evitare danneggiamenti all'apparecchio.

Comando

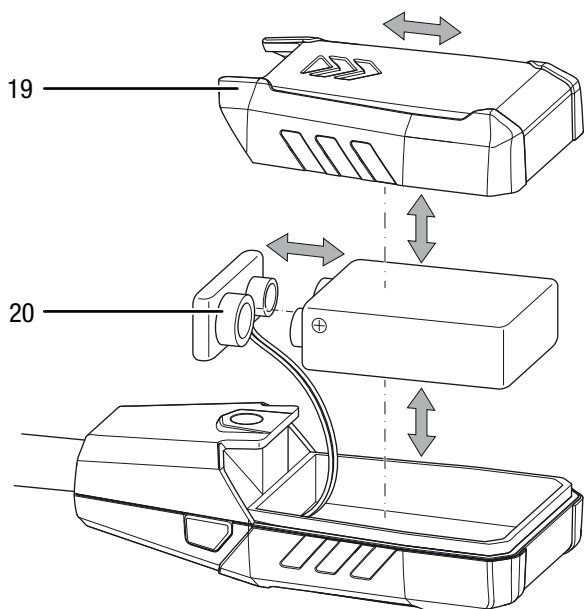
Inserimento delle batterie

- Prima di procedere con l'utilizzo iniziale, inserire la batteria fornita.



Attenzione

Assicurarsi che la superficie dell'apparecchio sia asciutta e che l'apparecchio sia spento.



1. Rimuovere il coperchio (19) dal dispositivo, facendolo scorrere in direzione della freccia.
2. Collegare la nuova batteria con il clip della batteria (20), osservando la giusta polarità.
3. Inserire la batteria nel vano batterie.
4. Posizionare nuovamente il coperchio (19) sul dispositivo, facendolo scorrere.

Accensione ed esecuzione della misurazione

1. Premere il tasto On/Off (7).
 - ⇒ Il display si accende e il dispositivo è pronto all'uso.
 - ⇒ In caso di illuminazione insufficiente, l'illuminazione del display si accende automaticamente. Il sensore (6) comanda l'illuminazione del display.
2. Puntare il dispositivo sull'intervallo di misurazione
 - ⇒ I valori di misurazione vengono visualizzati in % u.r. e °C.
 - ⇒ Attendere un momento per ottenere un valore di misurazione stabile.

Avvertenza:

Notare che un cambiamento di luogo di utilizzo da un ambiente freddo a un ambiente caldo può portare alla formazione di condensa sul circuito dell'apparecchio. Questo effetto fisico che non può essere evitato, falsa la misurazione. Il display in questo caso non mostra alcun valore o un valore misurato errato. Attendere alcuni minuti, finché l'apparecchio non si è allineato alle condizioni variate, prima di eseguire una misurazione.

Regolazione unità °C / °F

L'indicazione della temperatura è stata preimpostata in fabbrica in °C.

1. Aprire lo scomparto batteria.
2. Rimuovere la batteria.
 - ⇒ Sul bordo superiore si vede un'apertura che porta all'interno del dispositivo. L'interruttore si trova lì.
3. Ribaltare l'interruttore con un supporto adatto (per es. un fermaglio).
 - ⇒ L'unità è stata commutata su °F.

Impostazione della funzione HOLD

1. Premere il tasto MAX/MIN (2).
 - ⇒ Viene mantenuto il valore attuale.
2. Premere tre volte il tasto MAX/MIN (2).
 - ⇒ Il display mostra nuovamente il valore misurato attuale.

Impostazione della funzione MAX/MIN

Con la funzione MAX/MIN è possibile leggere il valore massimo o il valore minimo dell'intervallo di misurazione attuale.

1. Premere due volte il tasto MAX/MIN (2).
 - ⇒ Sul display appare l'indicazione *MAX* (9).
 - ⇒ Il display mostra ora il valore massimo della temperatura e dell'umidità dell'aria che è stato misurato dall'accensione del dispositivo.
2. Premere nuovamente il tasto MAX/MIN (2).
 - ⇒ Sul display appare l'indicazione *MIN* (10).
 - ⇒ Il display mostra ora il valore minimo di velocità che è stato misurato dall'accensione del dispositivo.

Impostazione della temperatura del bulbo umido e del punto di rugiada

Il dispositivo dispone in aggiunta della possibilità di visualizzare la temperatura del bulbo umido e del punto di rugiada.

1. Premere il tasto MAX/MIN (2) per circa 2 secondi.
 - ⇒ Sul display appare l'indicazione Punto di rugiada (14).
 - ⇒ La temperatura del punto di rugiada viene ora mostrata nell'indicazione del valore misurato Temperatura (16).
2. Premere nuovamente il tasto MAX/MIN (2) per circa 2 secondi.
 - ⇒ Sul display appare l'indicazione Bulbo umido (15).
 - ⇒ La temperatura del bulbo umido viene ora mostrata nell'indicazione del Valore misurato temperatura (16).
3. Premere nuovamente il tasto MAX/MIN (2) per circa 2 secondi.
 - ⇒ La temperatura ambientale viene nuovamente mostrata nell'indicazione del Valore misurato temperatura (16).

Spegnimento automatico

Se sul display viene visualizzato l'indicazione per il sistema di spegnimento automatico (13), dopo 5 minuti di non utilizzo il dispositivo si spegne.

Per disattivare il sistema di spegnimento automatico, procedere nel modo seguente:

1. Premere il tasto On/Off (7) per spegnere il dispositivo.
2. Premere il tasto MAX/MIN (2) e tenerlo premuto.
3. Premere contemporaneamente il tasto On/Off (7).
 - ⇒ Il display si accende e il dispositivo è pronto all'uso.
 - ⇒ Sul display non viene più visualizzata l'indicazione del sistema di spegnimento automatico (13).
 - ⇒ Il sistema di spegnimento automatico è disattivato.

Ripetere questi passaggi per riaccendere il sistema di spegnimento automatico.

Spegnimento

In caso di sistema di spegnimento automatico (13) attivato, dopo 5 minuti di non utilizzo, il dispositivo si spegne.

1. Premere il tasto On/Off (7).
 - ⇒ Il dispositivo si spegne.
 - ⇒ I valori MAX e MIN vengono resettati.

Manutenzione e riparazione

Pulizia

Pulire l'apparecchio con un panno umido, morbido e senza pelucchi. Fare attenzione che non penetri umidità all'interno dell'involucro. Non utilizzare spray, solventi, detergenti a base di alcool o abrasivi, ma solo acqua pulita per inumidire il panno.

Riparazione

Non apportare modifiche al dispositivo e non montare pezzi di ricambio. Per la riparazione o per il controllo del dispositivo rivolgersi al produttore.

Sostituzione della batteria

La sostituzione della batteria è necessaria se lampeggia l'indicazione per lo stato della batteria o se non si riesce più ad accendere l'apparecchio (vedi capitolo Inserimento batterie).

Smaltimento



Gli apparecchi elettronici non devono essere gettati tra i rifiuti domestici, ma all'interno dell'Unione Europea devono essere smaltiti a regola d'arte – come da direttiva 2002/96/CE DEL PARLAMENTO EUROPEO E DEL CONSIGLIO del 27 gennaio 2003 sui vecchi apparecchi elettrici ed elettronici. Al termine del suo utilizzo, vi preghiamo di smaltire questo apparecchio in base alle disposizioni di legge vigenti.

Dichiarazione di conformità

ai sensi della direttiva CE Bassa Tensione 2006/95/CE e della direttiva CE 2004/108/CE sulla compatibilità elettromagnetica.

Con la presente dichiariamo che l'apparecchio BC06 è stato sviluppato, costruito e prodotto in conformità con le direttive CE citate.

Il contrassegno CE si trova sul retro dell'apparecchio.

Produttore:

Trotec GmbH & Co. KG

Grebbeener Straße 7

D-52525 Heinsberg

Telefono: +49 2452 962-400

Fax: +49 2452 962-200

E-mail: info@trotec.com

Heinsberg, il 31.03.2014



Detlef von der Lieck

Il Direttore

Trotec GmbH & Co. KG

Grebener Str. 7
D-52525 Heinsberg

☎ +49 2452 962-400

☎ +49 2452 962-200

✉ info@trotec.com

www.trotec.com