

NL

VERTALING VAN DE
OORSPRONKELIJKE
GEBRUIKSAANWIJZING
AFLUISTERAPPARAAT



Inhoudsopgave

Aanwijzingen bij de gebruikshandleiding	2
Veiligheid	2
Informatie over het apparaat	3
Transport en opslag	5
Bediening	6
Onderhoud en reparatie	9
Recycling	9
Conformiteitsverklaring	10

Aanwijzingen bij de gebruikshandleiding

Symbolen



Waarschuwing voor elektrische spanning

Dit symbool wijst op gevaren voor het leven en de gezondheid van personen door elektrische spanning.



Waarschuwing voor explosieve stoffen

Dit symbool wijst op gevaren voor het leven en de gezondheid van personen door explosiegevaarlijke stoffen.



Waarschuwing

Dit signaalwoord wijst op een gevaar met een middelmatige risicograad, dat indien niet vermeden de dood of zwaar letsel tot gevolg kan hebben.



Voorzichtig

Dit signaalwoord wijst op een gevaar met een lage risicograad, dat indien niet vermeden gering of matig letsel tot gevolg kan hebben.

Let op

Het signaalwoord wijst op belangrijke informatie (bijv. op materiële schade), maar niet op gevaren.



Info

Aanwijzingen met dit symbool helpen u bij het snel en veilig uitvoeren van uw werkzaamheden.



Handleiding opvolgen

Aanwijzingen met dit symbool wijzen u erop dat de gebruiksaanwijzing moet worden opgevolgd.

De actuele versie van deze handleiding en de EU-conformiteitsverklaring, kunt u downloaden via de volgende link:



LD6



<https://hub.trotec.com/?id=40313>

Veiligheid

Lees deze handleiding vóór het in gebruik nemen/gebruik van het apparaat zorgvuldig en bewaar de handleiding altijd in de directe omgeving van de opstellocatie resp. bij het apparaat.



Waarschuwing

Lees alle veiligheidsinstructies en aanwijzingen.

Het niet opvolgen van de veiligheidsinstructies en aanwijzingen kunnen een elektrische schok, brand en/of zwaar letsel veroorzaken.

Bewaar alle veiligheidsinstructies en aanwijzingen voor later gebruik.

- Gebruik het apparaat niet in ruimten of omgevingen met explosiegevaar en plaats het daar nooit.
- Gebruik het apparaat niet in agressieve atmosferen.
- Dompel het apparaat niet onder in water. Laat geen vloeistoffen binnendringen in het apparaat.
- Bescherm het apparaat tegen permanent direct zonlicht.
- Verwijder geen veiligheidssymbolen, stickers of etiketten van het apparaat. Houd alle veiligheidssymbolen, stickers en etiketten in een leesbare toestand.
- Open het apparaat niet.
- Houd rekening met de opslag- en gebruiksomstandigheden (zie technische gegevens).

Bedoeld gebruik

Gebruik het apparaat uitsluitend voor het akoestisch, verstoringvrij lokaliseren van lekkages bij leidingsystemen, die vloeibare transportmedia transporteren, binnen het in de technische gegevens opgegeven meetbereik.

Voor het bedoeld gebruik van het apparaat uitsluitend door Trotec goedgekeurde accessoires, resp. door Trotec goedgekeurde reserveonderdelen gebruiken.

Voorspelbaar verkeerd gebruik

Gebruik het apparaat niet in zones met explosiegevaar of voor metingen in vloeistoffen en bij spanningvoerende onderdelen. Voor schade die het gevolg is van niet bedoeld gebruik, accepteert Trotec geen aansprakelijkheid. In dat geval vervalt elke aanspraak op garantie. Eigenhandige constructieve wijzigingen, evenals aan- of ombouwwerkzaamheden aan het apparaat zijn verboden.

Persoonlijke kwalificaties

Personen die dit apparaat gebruiken moeten:

- De gebruiksaanwijzing, vooral het hoofdstuk veiligheid hebben gelezen en begrepen.

Restgevaaren



Waarschuwing voor elektrische spanning

Er bestaat kortsluitgevaar door in de behuizing binnendringende vloeistoffen!
Dompel het apparaat en de accessoires niet onder in water. Zorg dat geen water of andere vloeistoffen in de behuizing komen.



Waarschuwing voor elektrische spanning

Werkzaamheden aan elektrische onderdelen mogen alleen door een geautoriseerd gespecialiseerd bedrijf worden uitgevoerd!



Waarschuwing voor explosieve stoffen

Stel accu's niet bloot aan temperaturen boven 60 °C!
Breng accu's niet in contact met water of vuur!
Voorkom direct zonlicht en vochtigheid. Er bestaat explosiegevaar!



Waarschuwing

Verstikkingsgevaar!
Laat het verpakkingsmateriaal niet achteloos rondslingeren. Voor kinderen kan dit gevaarlijk speelgoed zijn.



Waarschuwing

Het apparaat is geen speelgoed en hoort niet in kinderhanden.



Waarschuwing

Van dit apparaat kunnen gevaren uitgaan als het ondeskundig of niet volgens het bedoeld gebruik wordt gebruikt door niet geïnstrueerde personen! Zorg dat wordt voldaan aan de persoonlijke kwalificaties!



Voorzichtig

Lithium-ion-accu's kunnen bij oververhitting en bij beschadiging in brand raken. Zorg voor voldoende afstand t.o.v. warmtebronnen, lithium-ion-accu's niet blootstellen aan direct zonlicht en zorg dat de omhulling niet wordt beschadigd. Lithium-ion-accu's niet overladen. Als de accu niet vast in het apparaat gemonteerd is, gebruik dan bij het opladen uitsluitend slimme opladers, die automatisch de stroom uitschakelen als de accu volledig is opgeladen. Laad lithium-ion-accu's op tijd op, voordat ze volledig ontladen zijn.



Voorzichtig

Houd voldoende afstand van warmtebronnen.

Let op

Stel het apparaat niet bloot aan extreme temperaturen, extreme luchtvochtigheid of nattigheid, zodat beschadigingen worden voorkomen.

Let op

Gebruik voor de reiniging van het apparaat geen agressieve reinigingsmiddelen, schuur- of oplosmiddelen.

Informatie over het apparaat

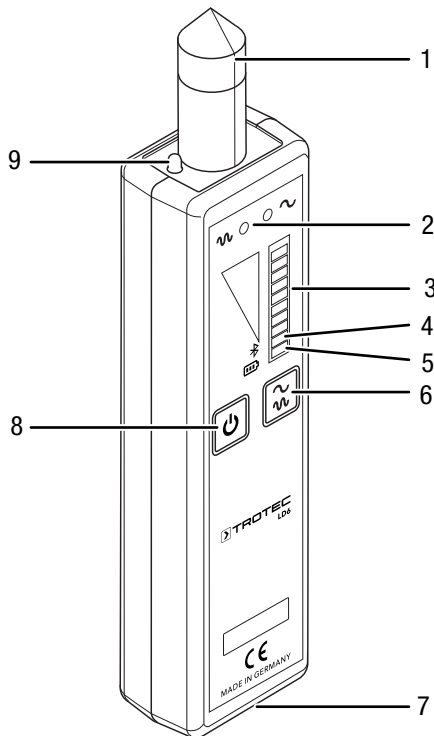
Beschrijving van het apparaat

Met het apparaat kunnen lekkagegeluiden via bluetooth naar de bijbehorende koptelefoon worden overgedragen en hoorbaar worden gemaakt. Het geluidsniveau wordt analoog weergegeven op het apparaat.

Afhankelijk van de situatie kan het apparaat met aangesloten punt, verlenging, driepoot of kommagneet worden gebruikt.

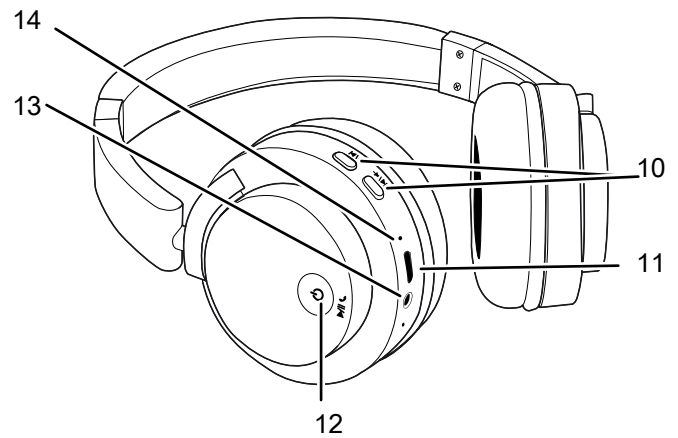
De frequentie kan worden ingesteld op basis van het betreffende materiaal, de druk, evenals de vermoedelijke grootte van de lekkage.

Overzicht van het apparaat



Nr.	Aanduiding
1	Meetpunt (verwisselbaar)
2	LED's frequentie (hoog, laag)
3	LED-bargraph, 8 niveaus
4	LED bluetooth
5	LED accu
6	Toets frequentie
7	microUSB-aansluiting
8	Toets aan/uit
9	LED verlichting

Koptelefoon



Nr.	Aanduiding
10	Geluidssterkteregelaar (V+ / V-)
11	microUSB-aansluiting
12	Toets Power
13	AUX-aansluiting
14	LED koptelefoon (blauw / rood)

Technische gegevens

Meetapparaat

Parameter	Waarde
Signaalingang-aansluiting	Bluetooth (voor meegeleverde koptelefoon)
Bluetooth frequentiebereik	2.402 tot 2.480 GHz
Bluetooth zendvermogen max.	+1,5 dB
Weergave niveau	LED-bargraph, 8 niveaus
Akoestische weergave	BT-koptelefoon met stoorgeluidonderdrukking
Frequentiebereik	0 Hz tot 5000 Hz
Voedingsbron	NiMH-accu
Accucapaciteit	1000 mAh
Accu-laadspanning	5V (microUSB, min. 500 mA)
Accu-laadduur	ca. 4 uur tot 6 uur
Accu-gebruiksdur	ca. 8 uur tot 10 uur
Gebruiksomstandigheden	-10 °C tot +50 °C
Opslagcondities	-20 °C tot +60 °C
Afmetingen (lengte x breedte x hoogte)	114 x 35 x 25 (mm)
Gewicht (alleen apparaat)	210 g (meetapparaat)

Koptelefoon (met stoorgeluidonderdrukking)

Parameter	Waarde
Bluetooth-versie	Versie 4.0 klasse 2
Bluetooth frequentiebereik	2.402 tot 2.480 GHz
Ondersteunde bluetooth-profielen	A2DP, AVRCP, HSP, HFP
Ondersteunde codecs	SBC (subband codec)
Reikwijdte	tot max. 10 meter in het vrije veld
Voedingsbron	Li-ion accu
Accucapaciteit	250 mAh
Accu-laadspanning	5 V (microUSB)
Accu-laadduur	ca. 2 uur tot 3 uur
Accu-gebruiksduur	ca. max. 10 uur Bij middelmatige geluidssterkte
Gebruiksomstandigheden	-10 °C tot +40 °C
Opslagcondities	-10 °C tot +40 °C
Audio-ingang	DC3.5-stekkerbus
Afmetingen (lengte x breedte x hoogte)	210 x 170 x 50 (mm)
Gewicht (alleen koptelefoon)	180 g

Leveromvang

- 1 x meetapparaat LD6 met meetpunt (bijv. voor waterleidingen, kleppen)
- 1 x koptelefoon
- 1 x laadapparaat 220 V met 3 verwisselbare onderdelen
- 1 x laadapparaat 12 V
- 2 x laadkabel microUSB voor zowel meetapparaat als koptelefoon
- 2 x staafverlenging
- 1 x driepoot (bijv. voor vloer)
- 1 x kommagneet (bijv. voor armaturen, kleppen en magnetische leidingen)
- 1 x transportkoffer
- 1 x korte handleiding

Transport en opslag

Let op

Het apparaat kan beschadigd raken als het niet correct wordt opgeslagen of getransporteerd.

De informatie m.b.t. het transport en de opslag van het apparaat opvolgen.

Transport

Gebruik voor het transport van het apparaat de meegeleverde transportkoffer, om het apparaat te beschermen tegen inwerkingen van buitenaf.

Voor de meegeleverde Li-ion-accu's gelden de wettelijke eisen voor gevaarlijke goederen.

Houd u aan de volgende instructies bij transport, resp. verzending van Li-ion-accu's:

- De accu's kunnen door de gebruiker zonder verdere documenten over de weg worden getransporteerd.
- Bij verzending door derden (bijv. luchttransport of wegtransport) moeten speciale eisen aan de verpakking en markering worden opgevolgd. Hierbij moet bij de voorbereiding van het postpakket een expert op het gebied van gevaarlijke goederen worden geraadpleegd.
 - Verzend accu's niet als de behuizing beschadigd is.
 - Graag ook de eventueel verdergaande nationale voorschriften opvolgen.

Opslag

Houd bij het niet gebruiken van het apparaat rekening met de volgende opslagcondities:

- droog en tegen vocht en hitte beschermd
- op een plaats die beschermd is tegen stof en direct zonlicht
- Gebruik voor het opbergen van het apparaat de meegeleverde transportkoffer, om het apparaat te beschermen tegen inwerkingen van buitenaf.
- de opslagtemperatuur moet voldoen aan de technische gegevens

Bediening

Accu opladen

De accu is bij levering deels opgeladen, om beschadiging van de accu door diepontlading te voorkomen.



Waarschuwing voor elektrische spanning

Controleer het laadapparaat en de stroomkabel vóór elk gebruik op beschadigingen. Bij het vaststellen van beschadigingen, het laadapparaat en de stroomkabel niet meer gebruiken!

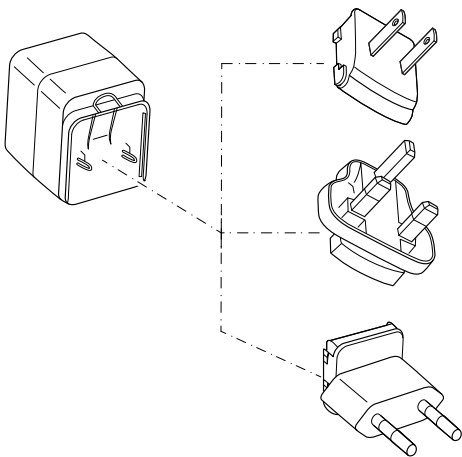
Let op

De accu kan bij ondeskundig laden worden beschadigd.

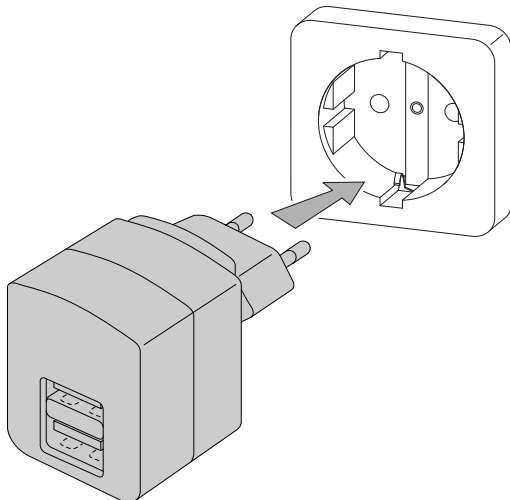
Laad de accu nooit bij omgevingstemperaturen onder 10 °C of boven 40 °C.

De accu moet vóór het eerste gebruik en bij een lage accucapaciteit (LED van de accu (5,14) knippert langzaam, resp. LED koptelefoon (14) brandt rood) worden opgeladen. Ga daartoe als volgt te werk:

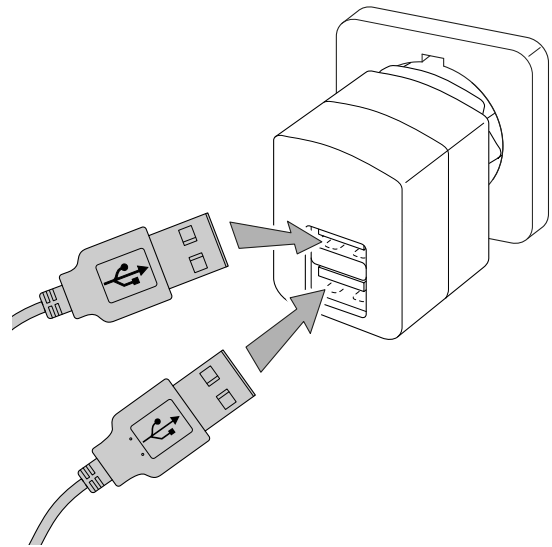
1. Kies de voor het nationale stroomnet geschikte aansluiting voor het laadapparaat.



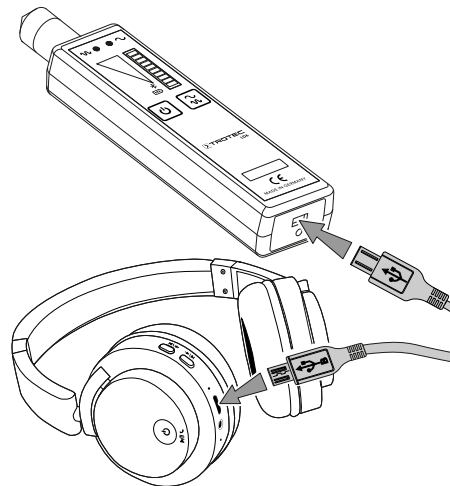
2. Steek het laadapparaat in een voldoende gezekerd stopcontact.



3. Sluit de USB-laadkabel aan op het laadapparaat.



4. De USB-laadkabel aansluiten op het apparaat en / of de koptelefoon aansluiten (beide apparaten maken gebruik van het microUSB-systeem).



- ⇒ De LED accu (5) brandt rood. Zodra deze groen brandt, is de laadprocedure afgesloten.
 - ⇒ De LED koptelefoon (14) brandt rood. Zodra deze uit gaat, is de laadprocedure afgesloten.
5. Verwijder de laadkabel na het afronden van de laadprocedure.
 6. Verwijder het laadapparaat uit het stopcontact

Eerste gebruik

Voor het eerste gebruik van het apparaat moeten koptelefoon en apparaat worden gekoppeld.

1. Druk 6 tot 8 s op de toets aan/uit (8) op het apparaat, tot de LED bluetooth (4) gaat knipperen.
 - ⇒ Het apparaat is in de koppelingsmodus.
2. Druk ca. 7 s op de toets *Power* (12) op de koptelefoon, tot de LED koptelefoon (14) snel blauw knippert
 - ⇒ De koptelefoon is in de koppelingsmodus.
3. Houd beide apparaten dicht bij elkaar, tot de verbinding tot stand is gebracht.
 - ⇒ De LED bluetooth (4) blijft branden.
 - ⇒ De koptelefoon geeft een enkele korte bevestigingstoon en de LED koptelefoon (14) brandt permanent blauw.
4. Eerst de geluidsterkte van de koptelefoon verlagen, door op de toets geluidsterkte (10, V-) te drukken.
 - ⇒ Een bevestigingstoon geeft de actuele geluidsterkte.

Apparaat inschakelen



Info

Heeft u de koppeling voor het eerste gebruik uitgevoerd, zijn apparaat en koptelefoon al ingeschakeld.

1. Druk op de toets aan/uit (8) op het apparaat, tot de LED batterij (5) brandt.
 - ⇒ Het apparaat is ingeschakeld.
 - ⇒ Na enkele seconden toont de LED-bargraph het niveau.

Koptelefoon inschakelen



Info

Heeft u de koppeling voor het eerste gebruik uitgevoerd, zijn apparaat en koptelefoon al ingeschakeld.

1. Druk op de toets *Power* (12), tot de LED koptelefoon (14) blauw brandt. Daarnaast klinkt een bevestigingstoon.
 - ⇒ De koptelefoon maakt verbinding met het apparaat.
 - ⇒ Na het maken van de verbinding moeten geluiden te horen zijn. Regel evt. de geluidsterkte van de koptelefoon.

Mocht het niet lukken de koptelefoon te verbinden met het apparaat, schakel dan beiden uit en daarna in de volgende volgorde weer in:

- Apparaat
- Koptelefoon

Mocht nog steeds geen verbinding mogelijk zijn, wordt het aanbevolen de actuele koppeling van de koptelefoon op het apparaat te wissen en een nieuwe koppeling uit te voeren. Ga daartoe als volgt te werk:

- ✓ Het apparaat is uitgeschakeld.
- ✓ De koptelefoon is uitgeschakeld.

1. De toets frequentie (6) op het apparaat indrukken en ingedrukt houden en daarna de toets aan/uit (8). Beide de toetsen tegelijk ingedrukt houden.
2. Knippert de LED bluetooth (4), laat dan beide toetsen weer los.
3. Knipperen alle LED's, kan het apparaat worden uitgeschakeld.
 - ⇒ Alle bestaande koppelingen zijn gewist.
4. Ga te werk zoals is beschreven bij het eerste gebruik.

Geluidsterkte van de koptelefoon regelen

1. Druk op de toets geluidsterkte (10).
 - ⇒ Druk op V+ om de geluidsterkte te verhogen, resp. V- om de geluidsterkte te verlagen.
 - ⇒ Een bevestigingstoon geeft de maximale, resp. minimale geluidsterkte aan.

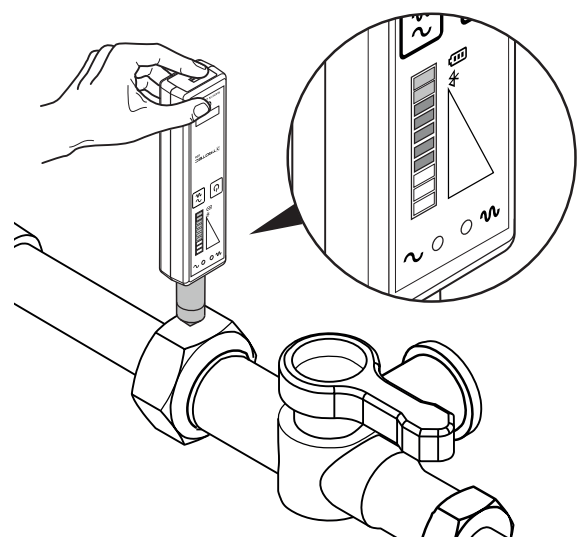
Meting uitvoeren



Info

Houd er rekening mee dat bij het wisselen van de gebruikslocatie van een koude naar een warme omgeving condensvorming op de printplaat van het apparaat kan ontstaan. Dit natuurkundig effect, dat niet te voorkomen is, vervalst de lokalisatie. Het apparaat geeft in dit geval geen of verkeerde signalen. Wacht enkele minuten, tot het apparaat zich heeft ingesteld op de gewijzigde omstandigheden, voordat u het apparaat gebruikt.

- ✓ Het apparaat is ingeschakeld.
 - ✓ De geluidsterkteregelaar bij de koptelefoon staat op minimum.
1. De koptelefoon opzetten.
 2. Met de meetpunt het te testen object aanraken.

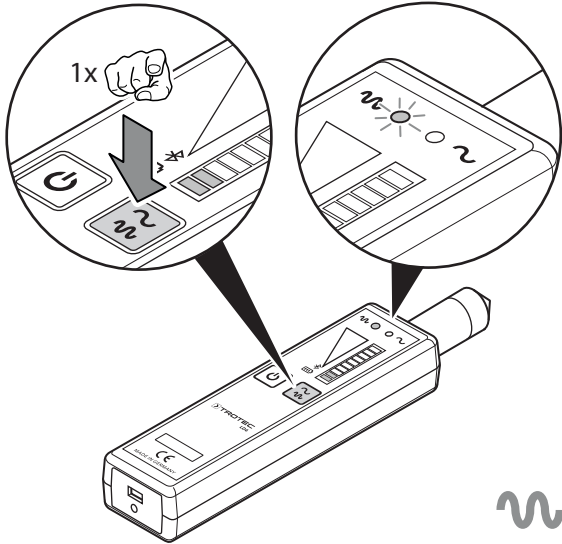


- ⇒ Het niveau wordt via de LED-bargraph (3) weergegeven en het geluid is te horen via de koptelefoon.

Frequentiebereik omschakelen

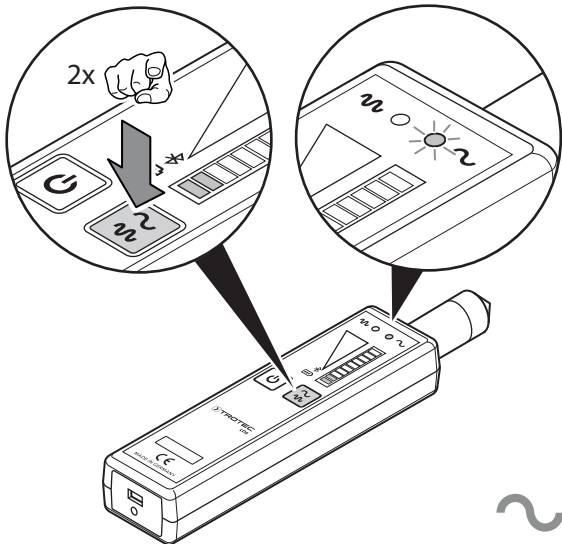
Wordt het apparaat ingeschakeld, wordt rekening gehouden met alle frequenties.

1. Druk één keer op de toets frequentie (6) om hoge frequenties te activeren.



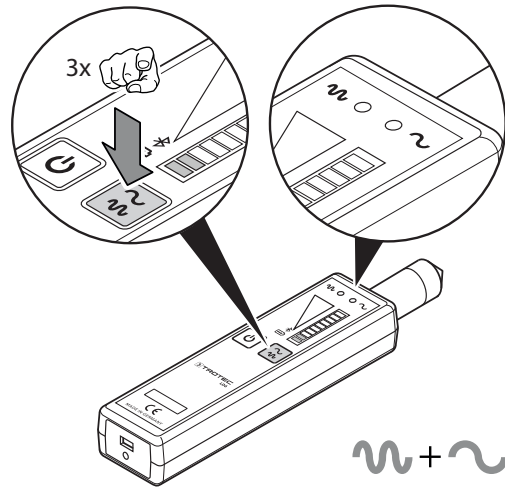
⇒ De LED voor de hoge frequenties brandt.

2. Druk twee keer op de toets frequentie (6) om lage frequenties te activeren.



⇒ De LED voor de lage frequenties brandt.

3. Druk drie keer op de toets frequentie (6) om lage frequenties te activeren.



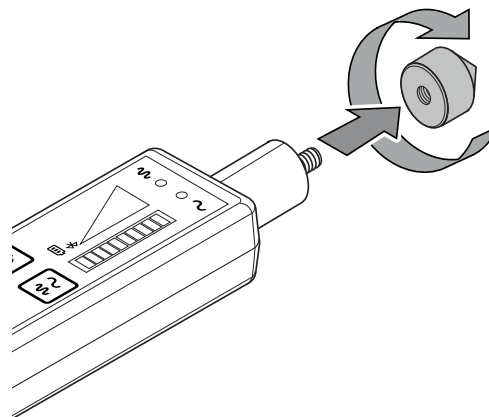
⇒ De LED's frequentie (2) gaan uit.

Meetpunt wisselen

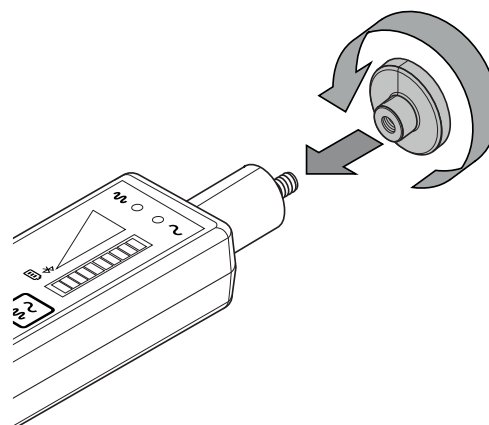
Afhankelijk van het te meten oppervlak, resp. het in de transportleiding aanwezige medium, kunnen verschillende meetpunten worden gemonteerd. Het apparaat is bij de levering uitgerust met de standaard meetpunt, waarmee bijv. waterleidingen kunnen worden gecontroleerd.

Ga als volgt te werk voor het wisselen van de meetpunt:

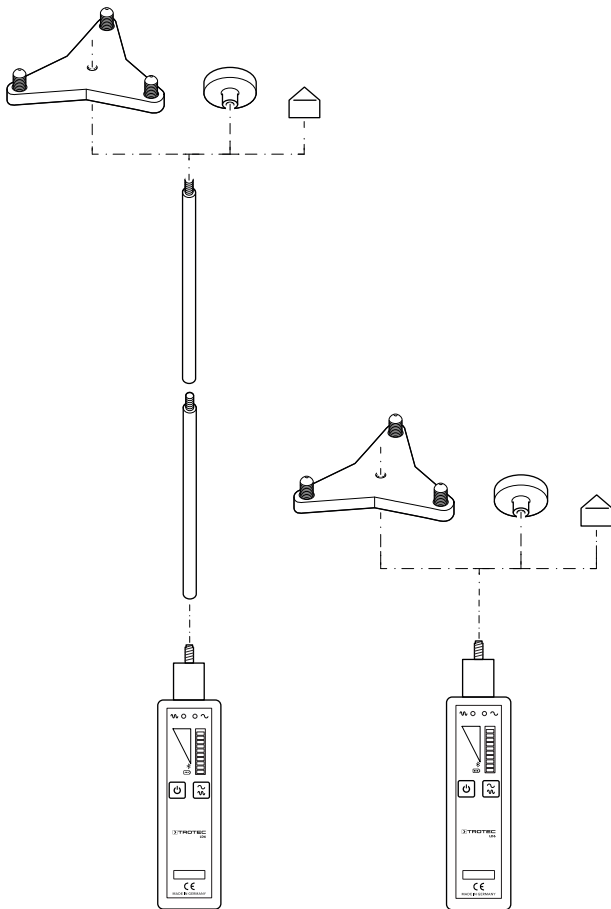
1. Schroef de meetpunt van het apparaat.



2. Schroef bijv. de kommagneet op het apparaat.



De volgende afbeelding geeft een overzicht van de combinatiemogelijkheden. Naar behoefte kunnen een of beide verlengingen worden gebruikt.



Koptelefoon uitschakelen

1. Druk op de toets *Power* (12), tot de LED koptelefoon (13) rood gaat branden. Daarnaast klinkt een bevestigingstoon.
⇒ De koptelefoon schakelt uit.

Apparaat uitschakelen

1. Druk 3 s op de toets aan/uit (8) op het apparaat, tot de LED kort gaat branden.
⇒ Het apparaat schakelt uit.

Onderhoud en reparatie

Accu laden

De accu moet worden opgeladen, als de LED accu (5) op het apparaat langzaam knippert, resp. de LED koptelefoon (13) rood gaat branden of het apparaat, resp. de koptelefoon niet meer kan worden ingeschakeld (zie hoofdstuk accu opladen).

Reiniging

Reinig het apparaat met een vochtige, zachte en pluisvrije doek. Zorg dat geen vochtigheid in de behuizing komt. Gebruik geen sprays, oplosmiddelen, alcoholhoudende reinigingsmiddelen of schuurmiddelen, maar uitsluitend water voor het bevochtigen van de doek.

Reparatie

Wijzig het apparaat niet en bouw geen reserveonderdelen in. Neem voor reparaties en controles van het apparaat contact op met de fabrikant.

Recycling

De verpakkingsmaterialen altijd milieubewust en volgens de geldende lokale recyclingvoorschriften recylen.



■ Het symbool met een doorgestreepte vuilnisbak op een elektrisch of elektronisch apparaat is afkomstig uit de richtlijn 2012/19/EU. Het geeft aan dat dit apparaat aan het eind van de levensduur niet mag worden weggegooid met het huishoudelijk afval. Voor kosteloze retournering zijn er inzamelpunten voor oude elektrische en elektronische apparaten bij u in de buurt. De adressen kunt u opvragen bij uw gemeente. Voor veel EU-landen kunt u zich via de website <https://hub.trotec.com/?id=45090> informeren over andere retouromogelijkheden. Anders graag contact opnemen met een in uw land goedgekeurd recyclingbedrijf voor afgedankte apparaten.

Door het gescheiden inzamelen van oude elektrische en elektronische apparaten worden recycling, materiaalhergebruik, resp. andere vormen van hergebruik van oude apparaten mogelijke gemaakt. Ook worden zo negatieve gevolgen bij de recyclen van de mogelijk in de apparaten opgenomen gevaarlijke stoffen voor het milieu en voor de menselijke gezondheid voorkomen.



Li-ion Batterijen en accu's horen niet in het huisvuil, maar moeten in de Europese Unie – volgens Richtlijn 2006/66/EG VAN HET EUROPEES PARLEMENT EN DE RAAD van woensdag 6 september 2006 betreffende afgedankte batterijen en accu's – vakkundig worden gerecycled. De batterijen en accu's graag recyclen volgens de geldende wettelijke bepalingen.

Conformiteitsverklaring

Wij, Trotec GmbH verklaren onder eigen verantwoordelijkheid, dat het hierna aangeduide product is ontwikkeld, geconstrueerd en geproduceerd in overeenstemming met de eisen van de EU-Richtlijn radioapparatuur in de versie 2014/53/EU.

Productmodel / product: LD6
Producttype: afluisterapparaat
Bouwjaar vanaf: 2022

Van toepassing zijnde EU-Richtlijnen:

- 2011/65/EU
- 2012/19/EU
- 2014/30/EU

Toegepaste geharmoniseerde normen:

Toegepaste nationale normen en technische specificaties:

- EN 55022:2011-12
- EN 61000-4-2:2009-12
- EN 61000-4-6:2014-08
- EN 61000-4-4:2013-04
- EN IEC 61000-4-3:2021-11
- EN IEC 61000-6-2:2019-11
- EN IEC 61000-6-4:2020-09

Fabrikant en naam van gevolmachtigde voor de technische documentatie:

Trotec GmbH
Grebbener Straße 7, D-52525 Heinsberg
Telefoon: +49 2452 962-400
E-mail: info@trotec.de

Plaats en datum van opstelling:

Heinsberg, 17.02.2023



Joachim Ludwig, bedrijfsleider

Trotec GmbH

Grebener Str. 7
D-52525 Heinsberg

☎ +49 2452 962-400

☎ +49 2452 962-200

✉ info@trotec.com

www.trotec.com