

**TTK 31 E**

**NL**

**BEDIENINGSHANDLEIDING**  
LUCHTONTVOCHTIGER



**TROTEC**  
AT WORK.



## Inhoudsopgave

Opmerkingen m.b.t. de bedieningshandleiding .....	01
Informatie over het apparaat.....	02
Veiligheid.....	04
Transport.....	05
Bediening.....	05
Defecten en storingen.....	10
Onderhoud .....	11
Recycling.....	15
Conformiteitsverklaring.....	15

## Opmerkingen m.b.t. de bedieningshandleiding

### Symbolen



#### **Gevaar door elektrische stroom!**

Wijst op gevaren door elektrische stroom, die tot letsel en zelfs de dood kunnen leiden.



#### **Gevaar!**

Wijst op een gevaar, dat tot persoonlijk letsel kan leiden.



#### **Let op!**

Wijst op een gevaar, dat tot materiële schade kan leiden.

## Juridische opmerking

Deze publicatie vervangt alle voorgaande. Geen enkele deel van deze publicatie mag, in welke vorm dan ook, zonder onze schriftelijke toestemming worden gereproduceerd of met elektronische systemen worden verwerkt, vermenigvuldigd of verspreid. Technische wijzigingen voorbehouden. Alle rechten voorbehouden. Artikelnamen worden zonder waarborging van het vrije gebruik en volgens de schrijfwijze van de fabrikant gebruikt. De gebruikte artikelnamen zijn geregistreerd en moeten als zodanig worden beschouwd. De leveromvang kan afwijken van de productafbeeldingen. Dit document is met de nodige zorgvuldigheid opgesteld. We accepteren geen enkele aansprakelijkheid voor fouten of tekortkomingen. © TROTEC®

De actuele versie van de bedieningshandleiding vindt u op: [www.trotec.de](http://www.trotec.de)

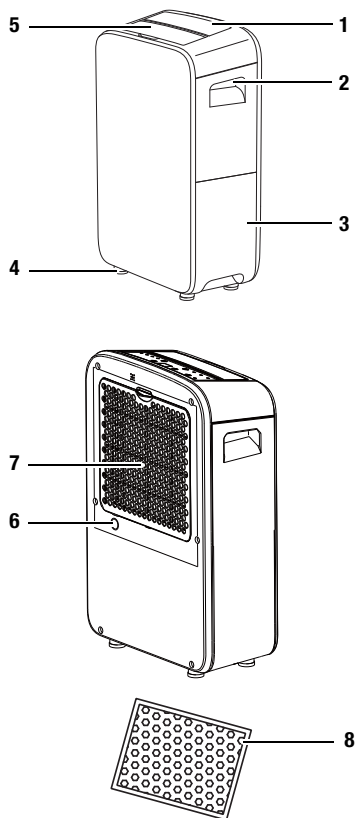
## Informatie over het apparaat

### Beschrijving van het apparaat

Via het condensatieprincipe zorgt het apparaat voor het automatisch ontvochtigen van ruimten.

De ventilator zuigt de vochtige ruimtelucht aan via luchtinlaat (7) door het luchtfilter (8), de verdamper en de daar achter liggende condensor. Op de koude verdamper wordt de ruimtelucht tot onder het dauwpunt afgekoeld. De in de lucht opgenomen waterdamp slaat als condens, resp. rijp neer op de verdamperlamellen. Bij de condensor wordt de ontvochtigde, afgekoelde lucht weer verwarmd en met een temperatuur die ca. 5 °C hoger is dan de ruimtetemperatuur weer uitgeblazen. De zo bereide, droge lucht wordt weer gemengd met de ruimtelucht. Door de doorlopende circulatie van de ruimtelucht door het apparaat wordt de luchtvochtigheid in de opstelruimte verminderd. Afhankelijk van de luchttemperatuur en de relatieve luchtvochtigheid, druppelt het gecondenseerde water doorlopend of alleen tijdens de ontdooifasen in de condensopvangbak en via de hierin geïntegreerde afvoeraansluiting in het daaronder geplaatste condensreservoir (3). Deze is uitgerust met een vlotter voor het meten van het vulpeil. Het apparaat is voorzien van een bedieningspaneel (1) voor de bediening en controle van de werking. Wordt het maximale vulpeil van het condensreservoir (3) bereikt, knippert het controlelampje van het condensreservoir (zie hoofdstuk "Bedieningselementen") op het bedieningspaneel (1) rood. Het apparaat schakelt uit. Het controlelampje van het condensreservoir gaat pas weer uit bij het terugplaatsen van het lege condensreservoir (3). Optioneel kan het condenswater via een slang aan de condensaansluiting (6) worden afgevoerd. Het apparaat maakt het verlagen van de relatieve luchtvochtigheid tot 49 % mogelijk. Het apparaat kan worden gebruikt als hulpmiddel bij het drogen van nat wasgoed of kleding in woon- of werkruimten. Door de warmte die ontstaat tijdens het gebruik, kan de ruimtetemperatuur ca. 1-4 °C stijgen.

### Overzicht van het apparaat

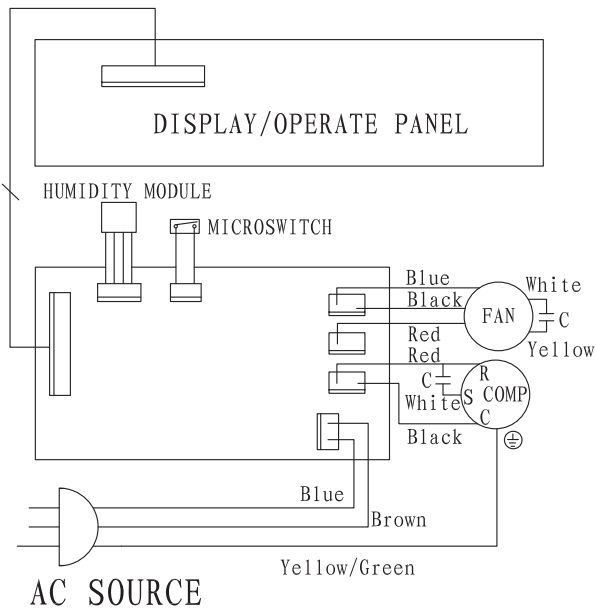


Nr.	Bedieningselement
1	Bedieningspaneel
2	Handgreep
3	Condensreservoir
4	Standvoeten
5	Luchtuitlaat
6	Condensaansluiting
7	Luchtinlaat met luchtfilter
8	Luchtfilter

## Technische gegevens

Parameter	Waarde
Model	TTK 31 E
Ontvochtigingscapaciteit, max.	12 l / 24 h
Bedrijfstemperatuur	5-35 °C
Werkbereik relatieve luchtvochtigheid	49-100 %
Ventilatiecapaciteit, max.	120 m <sup>3</sup> /h
Elektrische aansluiting	230 V / 50 Hz
Opgenomen vermogen, max.	240 W
Gebouwzekering	10 A
Condensereservoir	1,6 l
Koudemiddel	R134a
Koudemiddelhoeveelheid	100 g
Gewicht	9 kg
Afmetingen (h x d x b)	320 x 160 x 500 mm
Minimale afstand t.o.v. wanden / objecten	A: Boven: 45 cm B: Achter: 45 cm C: Zijkant: 45 cm D: Voorkant: 45 cm
Geluidsdrukniveau LpA (1 m; volgens DIN 45635-01-KL3)	45 dB(A)

## Elektrisch schema



## Veiligheid

**Lees deze handleiding vóór het in gebruik nemen / gebruik van het apparaat zorgvuldig en bewaar deze in de directe omgeving van de opstellocatie, resp. het apparaat!**

- Gebruik het apparaat niet in ruimten met explosiegevaar.
- Gebruik het apparaat niet in een olie-, zwavel-, chloorhoudende of zoute atmosfeer.
- Plaats het apparaat rechtop en stabiel.
- Stel het apparaat niet bloot aan een gerichte waterstraal.
- Zorg dat de luchtinlaat en luchtuitlaat vrij zijn.
- Zorg dat de aanzuigzijde altijd vrij is van vuil en losse voorwerpen.
- Steek nooit voorwerpen in het apparaat.
- Het apparaat tijdens gebruik niet afdekken of transporteren.
- Zorg dat alle elektrische kabels buiten het apparaat zijn beschermd tegen beschadigingen (bijv. door dieren).
- Houd bij het kiezen van verlengkabels rekening met het vermogen van het apparaat, de kabellengte en het gebruiksdoel. Voorkom elektrische overbelastingen.
- Transporteer het apparaat uitsluitend rechtop en met een leeg condensreservoir.
- Het verzamelde condens afvoeren. Drink het niet. Er bestaat infectiegevaar!

Het apparaat is niet geschikt voor het drogen van ruimten en oppervlakken na waterschade door leidingbreuk of overstromingen.

## Bedoeld gebruik

Gebruik het apparaat TTK 31 E uitsluitend voor het drogen en ontvochtigen van de ruimtelucht volgens de technische gegevens.

## Tot het bedoeld gebruik behoren:

- het drogen en ontvochtigen van:
  - woon-, slaap-, douche- en kelderruimten
  - spoelkeukens, weekendhuisjes, caravans, boten
- het continu drooghouden van:
  - magazijnen, archieven, laboratoria
  - zwem-, was- en kleedruimten, etc.

## Niet bedoeld gebruik

Plaats het apparaat niet op een vochtige resp. overstromde ondergrond. Gebruik het apparaat niet in de buitenlucht. Leg geen voorwerpen, zoals natte kledingstukken, te drogen op het apparaat. Eigenhandige constructieve wijzigingen, aan- of ombouwwerkzaamheden aan het apparaat zijn verboden.

## Persoonlijke kwalificaties

Personen die dit apparaat gebruiken moeten:

- zich bewust zijn van de gevaren die bij het gebruik van elektrische apparaten in vochtige omgeving ontstaan.
- maatregelen nemen ter beschermen tegen directe aanraking van de stroomvoerende onderdelen.
- de bedieningshandleiding, vooral het hoofdstuk "Veiligheid" hebben gelezen en begrepen.

**Onderhoudswerkzaamheden waarvoor het openen van de behuizing noodzakelijk is, mogen uitsluitend door gespecialiseerde bedrijven op het gebied van koel- en koudetechniek of door TROTEC® worden uitgevoerd.**

## Restgevaaren



### Gevaar door elektrische stroom!

Werkzaamheden aan elektrische onderdelen mogen alleen door een geautoriseerd gespecialiseerd bedrijf worden uitgevoerd!



### Gevaar door elektrische stroom!

Trek voor alle werkzaamheden aan het apparaat de netstekker uit het stopcontact!



### Let op!

Gebruik het apparaat nooit zonder dat de filters gemonteerd zijn, zo wordt schade voorkomen!



### Gevaar!

Van dit apparaat kunnen gevaren uitgaan als het ondeskundig of niet volgens het bedoeld gebruik wordt gebruikt door niet geïnstrueerde personen! Zorg dat wordt voldaan aan de persoonlijke kwalificaties!

## Gedrag bij noodgevallen

1. Bij noodgevallen het apparaat scheiden van de netvoeding.
2. Sluit een defect apparaat niet weer aan op de net-aansluiting.

## Transport

Het apparaat is voorzien van handgrepen aan de zijkanen voor eenvoudig transport.

**Vóór** elk transport de volgende instructies opvolgen:

1. Schakel het apparaat uit met de netschakelaar (zie hoofdstuk "Bedieningselementen").
2. Trek de netstekker uit het stopcontact. Gebruik de netkabel niet als trektouw!
3. Maak het condensreservoir leeg. Let op het nadruppelen van condens.

**Na** elk transport de volgende instructies opvolgen:

1. Plaats het apparaat na het transport rechtop.
2. Schakel het apparaat pas na één uur in!

## Opslag

Bij het niet gebruiken het apparaat als volgt opslaan:

- droog,
- overdekt,
- rechtop staand op een plaats die beschermd is tegen stof en direct zonlicht,

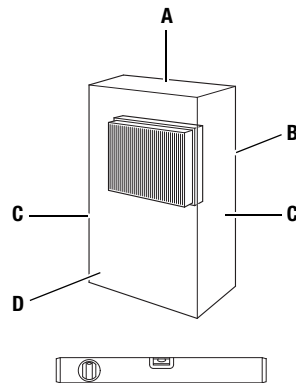
- evt. met een kunststofhoes tegen indringen van stof beschermen.
- De opslagtemperatuur moet voldoen aan de in hoofdstuk "Technische gegevens" opgegeven bereik voor de bedrijfstemperatuur.

## Bediening

- Het apparaat werkt na het inschakelen volautomatisch, tot uitschakeling door de vlotter van het gevulde condensreservoir of een ingestelde timer.
- Om ervoor te zorgen dat de luchtvochtigheid correct kan worden gemeten, draait de ventilator continu, tot het uitschakelen van het apparaat.
- Voorkom open deuren en ramen.

## Opstellen

Houd bij het opstellen van het apparaat rekening met de minimale afstanden t.o.v. wanden en objecten, volgens hoofdstuk "Technische gegevens".



- Plaats het apparaat stabiel en waterpas.
- Plaats het apparaat zoveel mogelijk in het midden van de ruimte en houd voldoende afstand t.o.v. warmtebronnen.

- Vooral bij het opstellen van het apparaat in natte omgevingen, zoals spoelkeukens, zwembaden en dergelijke, het apparaat in de gebouwinstallatie volgens de voorschriften afzekeren met een geschikte aardlekschakelaar (RCD = Residual Current protective Device).
- Zorg dat verleng snoeren volledig zijn uit-/afgerold.

## Opmerkingen m.b.t. de ontvochtigingscapaciteit

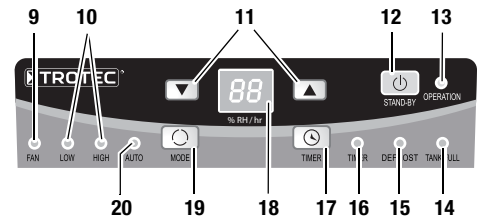
De ontvochtigingscapaciteit is afhankelijk van:

- de aard van de ruimte
- de ruimtetemperatuur
- de relatieve luchtvochtigheid

Hoe hoger de ruimtetemperatuur en de relatieve luchtvochtigheid, hoe groter de ontvochtigingscapaciteit.

Bij gebruik in woonruimten volstaat een luchtvochtigheid van ca. 50-60%. In magazijnen en archieven mag de luchtvochtigheid een waarde van ca. 50% niet overschrijden.

## Bedieningselementen

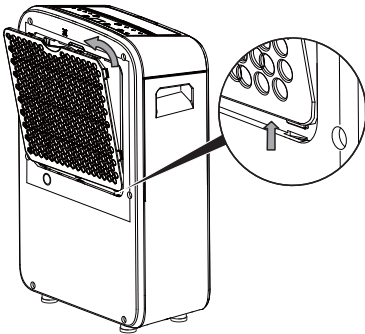


Nr.	Bedieningselement
9	Controlelamp "FAN" Brandt, als de ventilatiemodus is geactiveerd (geen ontvochtigen van de ruimtelucht).
10	Controlelamp "LOW": Brandt bij geactiveerd lage ventilatorsnelheid. Daarnaast is het ontvochtigen van de ruimtelucht geactiveerd.  Controlelamp "HIGH": Brandt bij geactiveerd hoge ventilatorsnelheid. Daarnaast is het ontvochtigen van de ruimtelucht geactiveerd.
11	Instellen van de gewenste luchtvochtigheid.  Knop "Pijl omhoog": Verhoogt de waarde voor de gewenste luchtvochtigheid (max 80 %).  Knop "Pijl omlaag": Verlaagt de waarde voor de gewenste luchtvochtigheid (max 30 %).  <b>Opmerking!</b> Om het continubedrijf te starten, de knop "Pijl omlaag" of "Pijl omhoog" indrukken tot "CO" op het display (18) wordt weergegeven.
12	Netschakelaar: Schakelt het apparaat uit (stand-by) of aan.
13	Bedrijfscontrolelamp: Brandt nadat het apparaat is ingeschakeld.
14	Controlelampje condensreservoir: Brandt als het maximale vulpeil van het condensreservoir is bereikt of als het condensreservoir niet goed in het apparaat is geplaatst.
15	Controlelamp "DEFROST": Brandt, als de automatische ontdooiing actief is.
16	Controlelampje "TIMER" Brandt als de functie "TIMER" geactiveerd is.
17	Knop "TIMER": Voor het instellen van de bedrijfstijd van het apparaat.
18	Display voor de weergave van de gewenste luchtvochtigheid
19	Knop "MODE" voor het kiezen van de bedrijfsmodus "FAN", "LOW", "HIGH", "AUTO".
20	Controlelamp "AUTO". Brandt bij geactiveerd automatisch ontvochtigen.

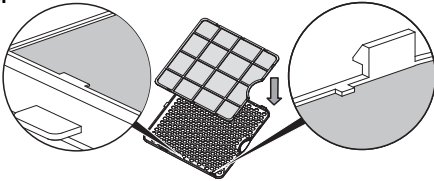


## In gebruik nemen Luchtfilter plaatsen

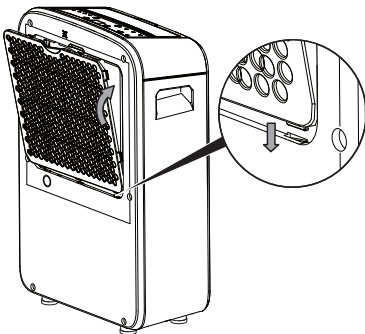
A.



B.



C.



## Apparaat inschakelen

1. Controleer of het condensreservoir leeg is en goed is geplaatst. Anders werkt het apparaat niet!
2. Steek de netstekker in een volgens de voorschriften gezekeerd stopcontact.
3. Open de klep bij de luchtuitlaat (5).
4. Schakel het apparaat in met de netschakelaar (12).
5. Controleer of het controlelampje van het condensreservoir (14) uit is.
6. Controleer of het controlelampje voor in bedrijf (13) rood brandt.
7. Regel de luchtvochtigheid in de ruimte met de knoppen "Pijl omhoog" of "Pijl omlaag" (11).
8. Kies de gewenste bedrijfsmodus, door op de knop "MODE" (19) te drukken.

### Bedrijfsmodus “Continubedrijf”

Bij continubedrijf ontvochtigt het apparaat de lucht continu en onafhankelijk van de vochtigheidsgraad.

Om het continubedrijf te starten, de knop “Pijl omlaag” of “Pijl omhoog” (11) indrukken tot “CO” op het display (18) wordt weergegeven. De controlelamp continubedrijf (16) brandt groen.

Daarnaast kan met de knop “MODE” (19) een hoge of een lage ventilatorsnelheid worden ingesteld.

### Instellen van de bedrijfstijd / starttijd

1. Druk bij ingeschakeld apparaat op de knop “TIMER” (17) om de bedrijfstijd van het apparaat in te stellen. De knop “Pijl omlaag” of “Pijl omhoog” (11) herhaaldelijk indrukken, tot de gewenste waarde in uren op het display (18) wordt weergegeven. De controlelamp “TIMER” (16) brandt. Na het verstrijken van de bedrijfstijd wordt het apparaat automatisch uitgeschakeld.
2. Druk voor het uitschakelen van deze functie herhaaldelijk op de knop “TIMER” (17), tot de controlelamp “TIMER” uit is.

### Automatisch ontdooien

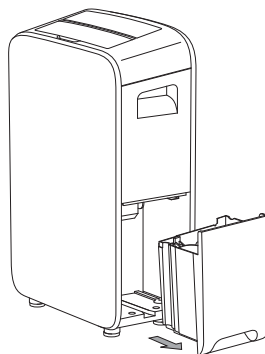
Is de ruimtetemperatuur lager dan 12 °C, befrist de verdampertijd tijdens het ontvochtigen. Daarom voert het apparaat één keer per uur een automatische ontdooiing uit. De controlelamp “DEFROST” (15) brandt.

### Legen van het condensreservoir

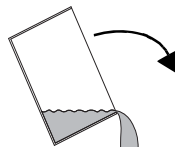
A.



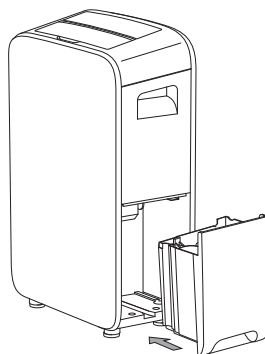
B.



C.

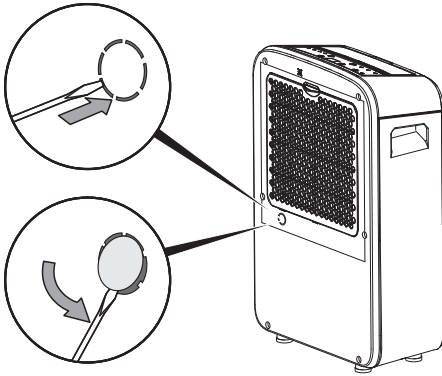


D.

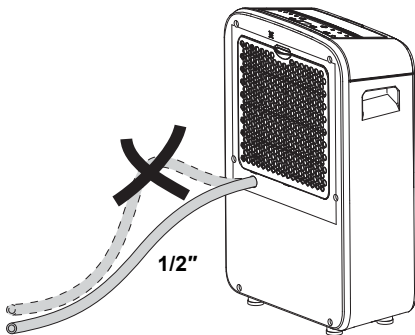


## Bedrijf met slang aan condensoraansluiting

A.



B.



## Buiten gebruik stellen

1. Schakel het apparaat uit met de netschakelaar (zie hoofdstuk "Bedieningselementen").
2. Raak de netstekker niet aan met vochtige of natte handen.
3. Trek de netstekker uit het stopcontact.
4. Maak het condensereservoir leeg en veeg het met een schone doek droog. Let op het naddruppelen van condens.
5. Reinig het apparaat en vooral het luchtfilter volgens het hoofdstuk "Onderhoud".
6. Het apparaat opslaan volgens het hoofdstuk "Opslag".

## Defecten en storingen

Het apparaat is tijdens de productie meerdere keren op een goede werking getest. Mochten er desondanks storingen ontstaan, controleer het apparaat dan op basis van de volgende lijst.

### Het apparaat start niet:

- Controleer de netaansluiting (230 V/1 ~/50 Hz).
- Controleer de netstekker op beschadigingen.
- Laat een elektrische controle uitvoeren door gespecialiseerd bedrijf op het gebied van koel- en koudetechniek of door TROTEC®.

### Het apparaat werkt, maar er is geen condensvorming:

- Controleer of het condensreservoir goed is geplaatst. Controleer het vulpeil van het condensreservoir, maak het indien nodig leeg. Het controlelampje van het condensreservoir mag niet gaan branden.
- Controleer de vlotter in het condensreservoir op vervuilingen. Reinig indien nodig de vlotter en het condensreservoir. De vlotter moet soepel bewegen.
- Controleer de ruimtetemperatuur. Het werkbereik van het apparaat ligt tussen 5 en 35 °C.
- Controleer of de relatieve luchtvochtigheid overeenkomt met de technische gegevens.
- Controleer de vooringestelde gewenste luchtvochtigheid. De luchtvochtigheid in de opstelruimte moet boven het gekozen bereik liggen. Verlaag de ingestelde gewenste luchtvochtigheid evt. met de knop "Pijl omlaag" (11).
- Controleer het luchtfilter op vervuilingen. Het luchtfilter indien nodig reinigen, resp. vervangen.

- Controleer de condensor uitwendig op vervuilingen (zie hoofdstuk "Onderhoud"). Laat een vervuilde condensor reinigen door een gespecialiseerd bedrijf op het gebied van koel- en koudetechniek of door TROTEC®.

### Het apparaat maakt herrie, resp. trilt, condenslekage:

- Controleer of het apparaat rechtop en op een vlakke ondergrond staat.

### Het apparaat wordt zeer heet, maakt herrie, resp. capaciteit daalt:

- Controleer de luchtinlaten en het luchtfilter op vervuilingen. Verwijder uitwendige vervuilingen.
- Controleer het inwendige van het apparaat en vooral de ventilator, de ventilatorbehuizing, de verdampers en de condensor uitwendig op vervuilingen (zie het hoofdstuk "Onderhoud"). Laat een inwendig vervuild apparaat inwendig reinigen door een gespecialiseerd bedrijf op het gebied van koel- en koudetechniek of door TROTEC®.

### Werkt uw apparaat na deze controles nog niet probleemloos?

Lever het apparaat in voor reparatie door een gespecialiseerd bedrijf op het gebied van koel- en koudetechniek of door TROTEC®.

## Onderhoud

### Onderhoudsintervallen

Onderhouds- en verzorgingsinterval	voor elke keer in gebruik nemen	indien nodig	minimaal elke 2 weken	minimaal elke 4 weken	minimaal elke 6 weken	minimaal jaarlijks
Condensreservoir legen		X				
Aanzuig- en uitblaasopeningen op vervuilingen en vreemde objecten controleren, indien nodig reinigen	X					
Uitwendige reiniging		X				X
Visuele controle van het inwendige van het apparaat op vervuilingen		X		X		
Aanzuigroosters en luchtfilter op vervuilingen en vreemde objecten controleren, indien nodig reinigen resp. vervangen	X		X			
Luchtfilter vervangen					X	
Op beschadigingen controleren	X					
Bevestigingsbouten controleren		X				X
Werkingstest						X

### Onderhouds- en verzorgingsrapport

Apparaatype: ..... Apparaatnummer: .....

Onderhouds- en verzorgingsinterval	1	2	3	4	5	6	7	8	9	10	11	12	13	14	15	16
Aanzuig- en uitblaasopeningen op vervuilingen en vreemde objecten controleren, indien nodig reinigen																
Uitwendige reiniging																
Visuele controle van het inwendige van het apparaat op vervuilingen																
Aanzuigroosters en luchtfilter op vervuilingen en vreemde objecten controleren, indien nodig reinigen resp. vervangen																
Luchtfilter vervangen																
Op beschadigingen controleren																
Bevestigingsbouten controleren																
Werkingstest																
Opmerkingen:																

1. Datum: ..... Handtekening: .....	2. Datum: ..... Handtekening: .....	3. Datum: ..... Handtekening: .....	4. Datum: ..... Handtekening: .....
5. Datum: ..... Handtekening: .....	6. Datum: ..... Handtekening: .....	7. Datum: ..... Handtekening: .....	8. Datum: ..... Handtekening: .....
9. Datum: ..... Handtekening: .....	10. Datum: ..... Handtekening: .....	11. Datum: ..... Handtekening: .....	12. Datum: ..... Handtekening: .....
13. Datum: ..... Handtekening: .....	14. Datum: ..... Handtekening: .....	15. Datum: ..... Handtekening: .....	16. Datum: ..... Handtekening: .....

## Werkzaamheden voor aanvang van het onderhoud

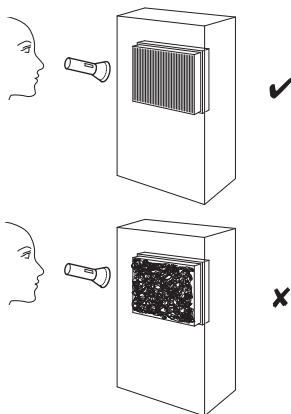
1. Raak de netstekker niet aan met vochtige of natte handen.
2. Trek vóór alle werkzaamheden de netstekker uit het stopcontact!
3. Verwijder de vlotter niet uit het condensreservoir.



**Onderhoudswerkzaamheden waarvoor het openen van de behuizing noodzakelijk is, mogen uitsluitend door gespecialiseerde bedrijven op het gebied van koel- en koudetechniek of door TROTEC® worden uitgevoerd.**

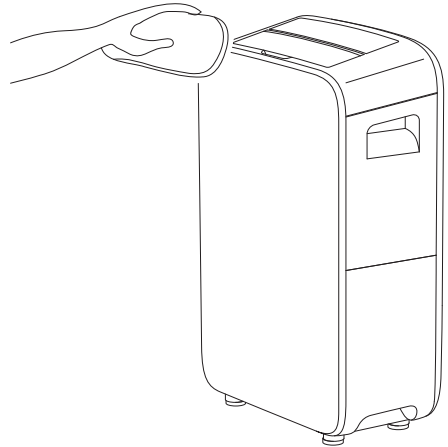
## Visuele controle van het inwendige van het apparaat op vervuilingen

1. Verwijder het luchtfilter (zie hoofdstuk "Reinigen van de luchtinlaten en het luchtfilter").
2. Schijn met een zaklamp in de openingen van het apparaat.
3. Controleer het inwendige van het apparaat op vervuilingen.
4. Ziet u een dikke stoflaag, laat dan het inwendige van het apparaat reinigen door een gespecialiseerd bedrijf op het gebied van koel- en koudetechniek of door TROTEC®.
5. Plaats het luchtfilter weer.

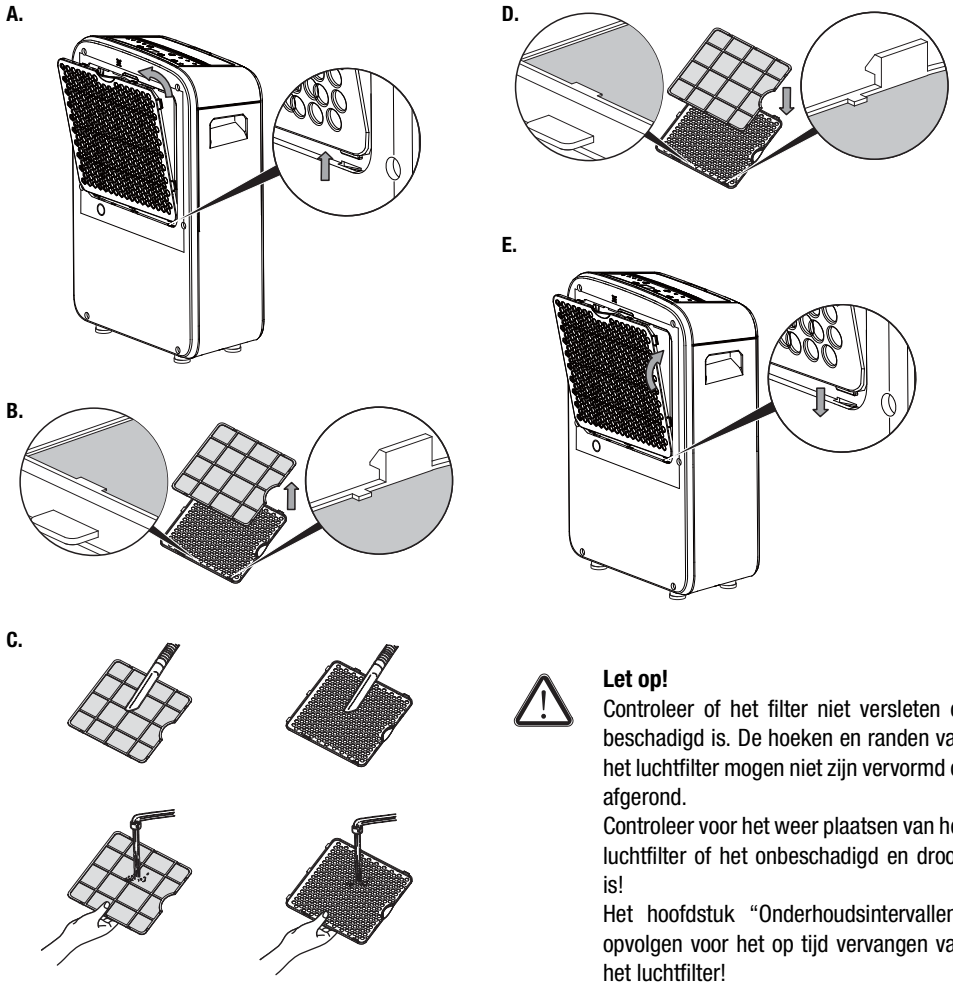


## Reinigen van de behuizing en het condensreservoir

1. Gebruik voor het reinigen een zachte, pluisvrije doek.
2. Bevochtig de doek met schoon water. Gebruik geen sprays, oplosmiddelen, alcoholhoudende reinigingsmiddelen of schuurmiddelen voor het bevochtigen van de doek.



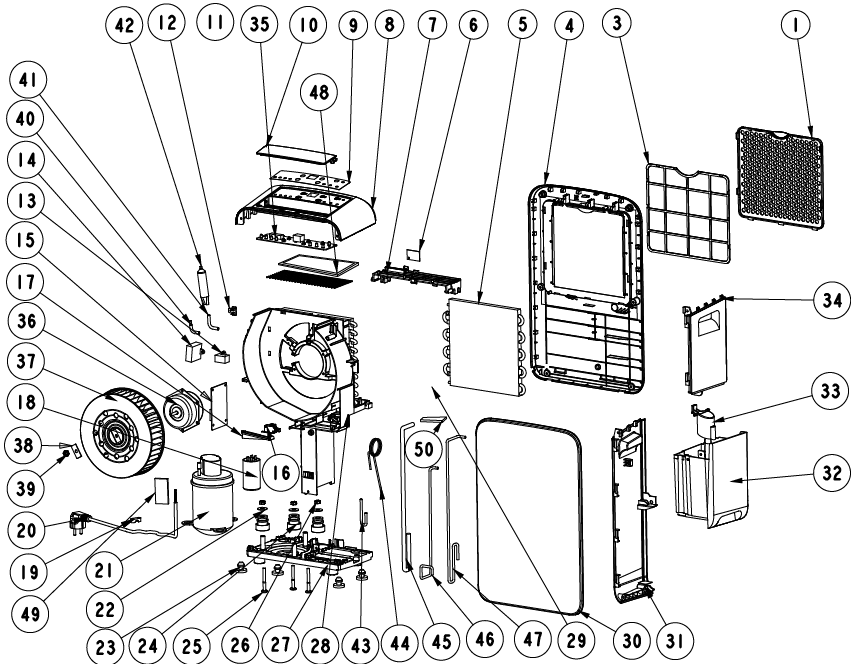
## Reinigen van de luchtinlaten en het luchtfilter



## Reserveonderdeeloverzicht en reserveonderdeellijst

### Opmerking!

De positienummers van de reserveonderdelen onderscheiden zich van de in de bedieningshandleiding gebruikte positienummers van de onderdelen.



Nr.	Reserveonderdeel	Nr.	Reserveonderdeel	Nr.	Reserveonderdeel
1	Filter	19	Pressing line plate	37	Fan blower
3	Air inlet grille	20	Power cord	40	Condenser connector
4	Back cover	21	Compressor	41	Strainer
5	Evaporator	23	Rubber foot	42	Evaporator connector
6	Humidity sensor	27	Chassis	43	Working tube
8	Upper cover	28	Main body	44	Capillary
9	Control panel sticker	29	Condenser	45	Discharge tube
10	Wind deflector	30	Front cover	46	Condenser outlet tube
11	Air outlet net	31	Left cover	47	Evaporator inlet tube
14	Motor capacity	32	Water tank		
15	Main board	33	Floater		
16	Micro switch	34	Right cover		
17	Float connecting rod	35	Display board		
18	Compressor capacity	36	Motor		



## Recycling



Elektrische apparaten horen niet in het huisvuil, maar moeten in de Europese Unie – volgens Richtlijn 2002/96/EG VAN HET EUROPEES PARLEMENT EN DE

RAAD van 27 januari 2003 betreffende afgedankte elektrische en elektronische apparatuur (AEEA) – vakkundig worden gerecycled. Dit apparaat graag aan het eind van de levensduur recycelen volgens de geldende wettelijke bepalingen.

In het apparaat wordt een milieuvriendelijk en ozon-neutraal koudemiddel gebruikt (zie hoofdstuk “Technische gegevens”). Het in het apparaat aanwezige koudemiddel-/oliemengsel vakkundig recycelen volgen de nationale wetgeving.

## Conformiteitsverklaring

In het kader van de EG-Laaagspanningsrichtlijn 2006/95/EG, bijlage III, paragraaf B en de EG-richtlijn 2004/108/EG m.b.t. de elektromagnetische compatibiliteit (EMC).

Hiermee verklaren we, dat de luchtontvochtiger TTK 31 E in overeenstemming met de genoemde EG-richtlijnen is ontwikkeld, geconstrueerd en geproduceerd.

Toegepaste geharmoniseerde normen:

IEC 60335-1:2001/A2:2006

IEC 60335-2-40:2002/A1:2005

IEC 62233:2005

De **CE**-markering vindt u op het typeplaatje van het apparaat.

Fabrikant:

Trotec GmbH & Co. KG Telefoon: +49 2452 962-400  
Grebbener Straße 7 Fax: +49 2452 962-200  
D-52525 Heinsberg E-Mail: info@trotec.de

Heinsberg, 9-7-2013



Bedrijfsleider: Detlef von der Lieck





**Trotec GmbH & Co. KG**

Grebbener Str. 7  
D-52525 Heinsberg

☎ +49 2452 962-400

☎ +49 2452 962-200

✉ [info@trotec.com](mailto:info@trotec.com)

[www.trotec.com](http://www.trotec.com)